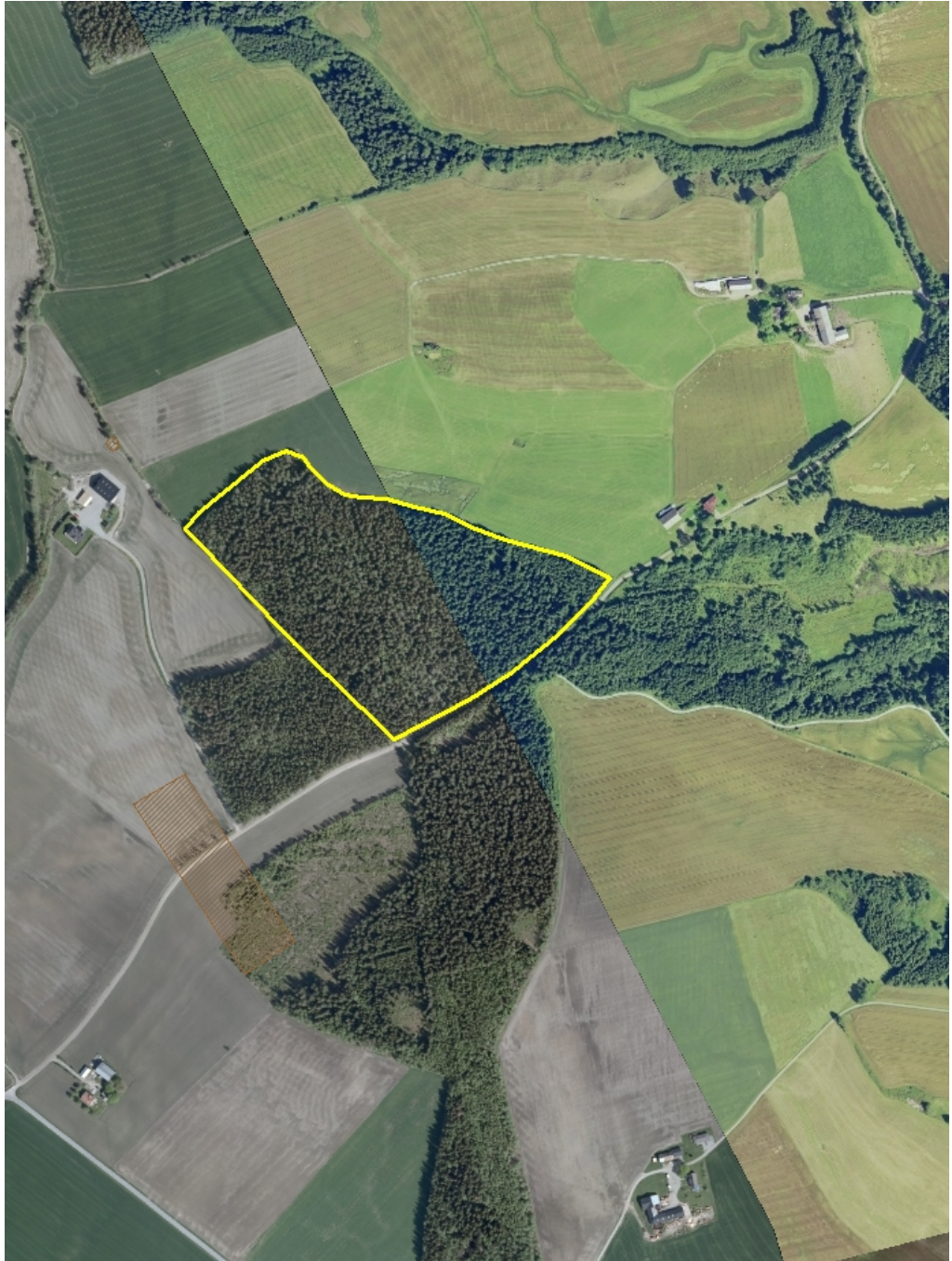




EGEBERG I TRØGSTAD

KARTLEGGING AV BIOMANGFOLD I FORBINDELSE MED NYDYRKNING



30. APRIL 2010



Notat 2011:3

Utførende institusjon: Wergeland Krog Naturkart	Kontaktperson: Ola Wergeland Krog	
Oppdragsgiver: Ansten Egeberg	Kontaktperson: Ansten Egeberg	Dato: 30. april 2011
Referanse: Wergeland Krog, O.M. 2011. Egeberg i Trøgstad. Kartlegging av biomangfold i forbindelse med nydyrking. <i>Wergeland Krog Naturkart Notat 2011-3: 7s.</i>		
Referat: Wergeland Krog Naturkart har på oppdrag for Ansten Egeberg gjennomført en undersøkelse av naturforholdene i de arealene som er planlagt nydyrket på gården Egeberg i Trøgstad kommune, Østfold. Det ble gjort feltundersøkelser på et område på ca 80 daa som hadde vært bevokst med tett granskog. Feltundersøkelsene ble utført den 26. april 2011. Ved befaringen var skogen hogd og da dette hadde vært en tett granskog på høy bonitet var den opprinnelige skogbunnen nærmest fullstendig dekket av granbar. Basert på forholdene i den tilgrensende skogen på naboeiendommen, feltkartlegging, gjennomgang av tidligere registreringer og tilgjengelig informasjon på web, er det ikke sannsynliggjort at det hadde vært naturtyper eller artsforekomster som forsvinner som følge av nydyrkingen.		
4 emneord: Trøgstad Egeberg Nydyrking Biomangfold		

INNHOOLD

1	INNLEDNING	4
2	METODIKK	4
3	PLANOMRÅDE OG PLANBESKRIVELSE	5
4	NATURGRUNNLAG OG REGISTRERINGER	5
4.1	Naturgrunnlag.....	5
4.2	Feltregistreringer	5
4.3	Landskapsøkologisk vurdering.....	6
4.4	Andre registreringer.....	7
5	VURDERING AV TILTAKET	7
5.1	Tiltakets betydning for naturmiljøet	7
5.2	Avbøtende tiltak.....	7
6	REFERANSER	7

1 INNLEDNING

Wergeland Krog Naturkart har på oppdrag for Ansten Egeberg utført en kartlegging av naturtyper og biomangfold på et område på Egeberg gård i Trøgstad kommune i Østfold (se figur 1).

Kartleggingen er en del av forundersøkelsene for en planlagt nydyrking av et skogområde på ca 80 daa.

Bevaring av naturmiljø og biologisk mangfold er både lokalt og globalt en stor utfordring. Mange arter viser en urovekkende bestandsnedgang og menneskelig påvirkning har i økende grad vært med på å bestemme denne negative utviklingen. De viktigste årsakene til tap av biologisk mangfold er at leveområdene forandres som en følge av endret arealbruk samt at leveområdene stykkes opp (fragmentering). Regjeringens miljøvernpolitikk forplikter Norge og sektormyndighetene å forvalte biologisk mangfold slik at arter som naturlig finnes i Norge skal sikres i levedyktige bestander. Ved å kartlegge og forvalte arealene ut fra kunnskap om artenes forekomst og krav til leveområder, kan en sikre biomangfoldet. Utover det moralske ansvaret for å sikre livsgrunnlaget til kommende generasjoner har vi en rekke nasjonale lover og internasjonale avtaler som pålegger og forplikter Norge til å ta vare på det biologiske mangfoldet.

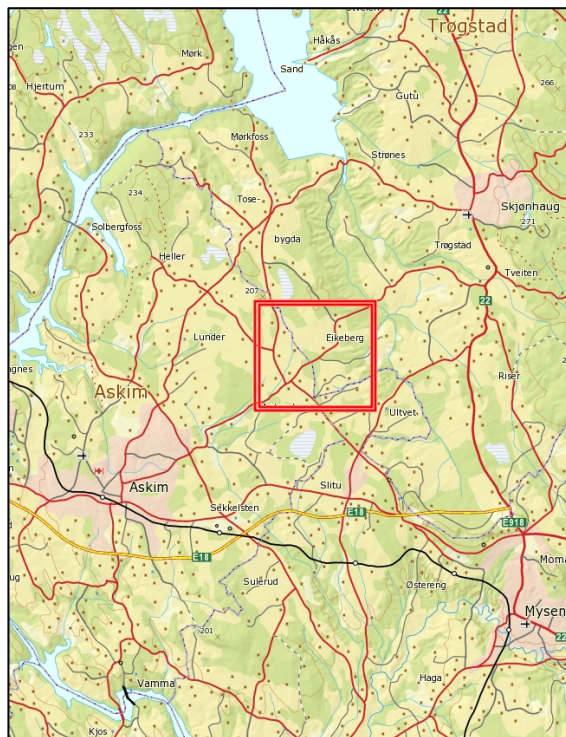


Fig. 1. Oversikt over planområdets beliggenhet på grensen mellom kommunene Askim og Trøgstad i Østfold.

2 METODIKK

Metodikken for kartleggingen bygger hovedsakelig på følgende håndbøker fra Direktoratet for naturforvaltning:

- Viltkartlegging: DN-håndbok 11-1996, revidert internettsversjon 2000 (Direktoratet for naturforvaltning 1996)
- Direktoratet for naturforvaltning 2007. Kartlegging av naturtyper. Verdisetting av biologisk mangfold. *DN-håndbok* 13, 2. utgave 2006, revidert 2007: 1-258 + vedlegg.

Andre viktige kilder som kartleggingen bygger på er "Norsk Rødliste 2010" (Kålås m.fl. (red.) 2010) og rapporten "Truete vegetasjonstyper i Norge" (Fremstad & Moen (red.) 2001).

Innsamlingen av opplysninger om biologisk mangfold har hovedsakelig foregått ved

- Feltarbeid
- Litteraturgjennomgang, databasesøk1, studier av kart (N5/N50) og flyfoto
- Kontakt med fagfolk og enkeltpersoner med naturfaglig kunnskap om området

3 PLANOMRÅDE OG PLANBESKRIVELSE

Det kartlagte området ligger på gården Egeberg helt sør i Trøgstad kommune, gnr/bnr 34/2. Området grenser mot Askim kommune.

Søknaden, som gjelder markslagsskifte fra skog til dyrket mark, er behandlet av landbrukskontoret i Trøgstad samt av Fylkesmannen. Det ble meldt tilbake et ønske om en kartlegging av biologisk mangfold på det aktuelle arealet. Det aktuelle arealet er vist med rød skravur i figur 2 nedenfor.

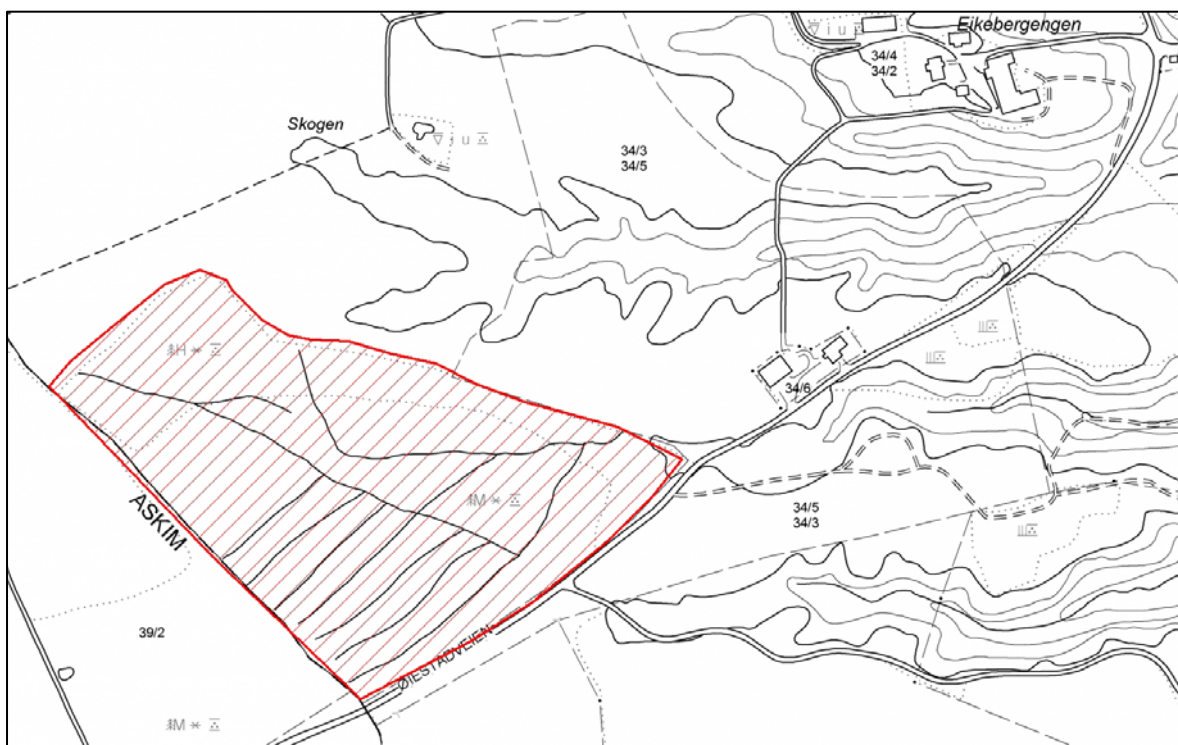


Fig. 2. Planområdet, som skal nydyrkes på gården Egeberg i Trøgstad, vises med rød skravur.

4 NATURGRUNNLAG OG REGISTRERINGER

4.1 Naturgrunnlag

De aktuelle arealene ligger i det Østnorske grunnfjellsområdet og bergartene her består i hovedsak av gneis.

Berggrunnen, som består av glimmerskifer/glimmergneis, er overlagret med tykke lag med marine sedimenter fra siste istid og lokalt består disse sedimentene vesentlig av leire/silt.

Området er flatt og da silten er tett og medfører dårlig drenering er grunnvannsstanden i området høy og skogbunnen domineres derfor av torvmoser. Det er sannsynlig at mye av de dyrkede arealene i omegnen tidligere har vært myr eller skog med høy grunnvannsstand. Arealene her har fra gammelt av trolig vært åpen og vannsjuk beitemark, men består i dag av enten dyrket mark eller skog.

4.2 Feltregistreringer

Da feltarbeidet ble foretatt var hele arealet totalt avvirket og mesteparten av tømmeret var kjørt ut. Dette førte til en noe redusert verdi av feltarbeidet.

Hele det aktuelle området besto av ensaldret produksjonsskog på fuktig mark. Gran dominerer i området med innslag av enkelttrær av furu og bjørk.

Feltsjiktet var pga. dårlig lystilgang stedvis lite utviklet og var, på grunn av høy grunnvannstand, dominert av torvmoser (*Sphagnum* sp.), (se figur 3). Skogbunnen var geomorfologisk ensartet og det ble ikke registrert noe fast fjell eller annet jordsmonn enn leire/silt.

Hele området er i varierende grad gjennomgrøftet med størst grøftetetthet i den sørvestre fjerdedelen, (se figur 2). Grøftene er fortsatt markerte fungerende (se figur 4.).

I forbindelse med feltarbeidet ble det ikke registrert noen prioriterte naturtyper, rødlistearter eller hensynskrevende arter innenfor det planlagte nydyrkingsarealet.



*Fig. 3. På grunn av høy grunnvannstand og skygge pga. tett tresjikt var skogbunnen dominert av torvmoser (*Sphagnum* sp.) Foto: Ola Wergeland Krog.*



Fig. 4. Området er gjennomgrøftet med relativt dype grøfter med størst tetthet i sørvest. Foto: Ola Wergeland Krog.

4.3 Landskapsøkologisk vurdering

Fragmentering og oppstyking av landskapet og artenes leveområder regnes som kanskje den største trusselen mot artsmangfoldet på jorden i dag. I et relativt intensivt drevet kulturlandskap

som vi finner her vil leveområdene for mange arter ofte bli liggende som isolerte øyer i et "hav" av dyrket mark. Å unngå videre fragmentering er derfor en stor utfordring i arbeidet med å ivareta artsmangfoldet. Som det framgår av forsidefigur 5 vil oppdyrking av området ikke føre til fragmentering av noen korridor i landskapet i en større skala, men en oppdyrking av 80 daa skog vil nødvendigvis føre til at landskapet lokalt sett blir et leveområde for dyr og planter fattigere. Helt lokalt vil oppdyrkingen føre til at den gjenværende skogteigen på naboeiendommen blir liggende isolert som en øy i landskapet. Det er imidlertid ikke sannsynlig at dette vil føre til noen negativ effekt på sårbart dyre- og planteliv da det ikke er kjent spesielle naturtyper eller artsfunn herifra.

4.4 Andre registreringer

Det foreligger ingen funn som kan lokaliseres til planområdet i Naturbasen (DN 2011) eller i Artskart fra Artsdatabanken (<http://artskart.artsdatabanken.no/FaneArtSok.aspx>). Det er heller ikke kjent at det foreligger noen rapporter eller publikasjoner som inneholder spesielle funn fra området.

5 VURDERING AV TILTAKET

5.1 Tiltakets betydning for naturmiljøet

Da det ikke er påvist verken sjeldne eller hensynskrevende arter eller forekomst av prioriterte naturtyper i det aktuelle området, er det ikke sannsynlig at prosjektet vil ha noen direkte negativ effekt for sjeldent eller sårbart biomangfold.

5.2 Avbøtende tiltak

For å unngå at en eventuell tilsvarende nydyrking av skogteigen på naboeiendommen i Askim vil føre til at hele jordekanten forsvinner anbefales det at det etableres en stripe med lévegetasjon langs nydyrkingsområdet mot naboeiendommen i vest. Dette vil også være gunstig i forhold til vindslit.

6 REFERANSER

Direktoratet for naturforvaltning, 1996. Viltkartlegging. *DN-håndbok 11* (revidert internettversjon i 2000). 1-60 + 4 vedlegg.

Direktoratet for naturforvaltning 2006. Kartlegging av naturtyper. Verdisetting av biologisk mangfold. *DN-håndbok 13*, 2. utgave 2006: 1-258 + vedlegg.

Direktoratet for naturforvaltning 2011. Naturbasen. Direktoratet for naturforvaltning. Database for arter og naturtyper. <http://dnweb12.dirnat.no/nbinnsyn>.

Fremstad, E. & Moen, A. (red.) 2001. Truete vegetasjonstyper i Norge. – *NTNU Vitenskapsmuseet Rapp. bot. Ser.* 2001-4: 1-231.

Kålås, J.A., Viken, Å., Henriksen, S. og Skjelseth, S. (red.). 2010. Norsk rødliste for arter 2010. Artsdatabanken, Norge.