

Biologisk mangfold i Moss, Rygge og Råde

Del I - mål og tiltak



Urskogskjuka *Perenniporia subacida*

Korrigert etter høring samt oppdatert 02.11.2004



Landbrukskontoret Moss, Rygge, Råde

Innhold

Forord	3
Biologisk mangfold	5
Kartlagte naturtyper.....	6
Utviklingstrekk.....	8
Hovedmål	9
Mål og tiltak - biologisk mangfold.....	9
Myr.....	12
Rasmark, berg og kantkratt	13
Kulturlandskap	14
Ferskvann / våtmark	21
Skog.....	24
Havstrand / kyst.....	26
Vilt	29
Prioriterte viltområder i Moss, Rygge og Råde.....	29
Særlig viktige viltområder.....	29
Viktige viltområder	33
Viktige trekkveier for hjortevilt i Moss, Rygge og Råde	37
Mål og tiltak - vilt.....	39

Forord

Biologisk mangfold er en forutsetning for menneskets eksistens. Naturens mangfold har betydning for klima, jordsmonn, vann, luft, næringsproduksjon, utvikling av medisiner, opplevelse og skaperevne. Det er nødvendig å opprettholde mangfoldet for å bevare samspillet i naturen og for at naturen skal kunne tilpasse seg endringer.

Nedbygging og bruksendring av arealer antas å være den største trusselen mot bevaring av biologisk mangfold i Norge. Endring av arealbruk kan være alt fra små inngrep med begrenset påvirkning til nedbygging av store områder som tar arealer helt ut av biologisk produksjon. Ofte er det summen av mange små inngrep som gir negative konsekvenser.

Rio-konvensjonen fra 1992 forplikter alle land til å kjenne til og ivareta sitt biologiske mangfold. Norge ratifiserte Rio-avtalen i 1993. I St.meld nr 58, (1996-97) legges rammene for den nasjonale miljøvernpolitikken. I St.melding nr 58 heter det bl.a.: *"Alle landets kommuner skal ha gjennomført kartlegging og verdiklassifisering av det biologiske mangfoldet på kommunens areal i løpet av år 2003"*.

Kommunene vedtok våren 1999 at det skulle utarbeides en handlingsplan for biologisk mangfold. Planen skulle utarbeides som en temaplan. Det ble inngått en avtale med Wergeland Krog Naturkart om utarbeidelse av planen. For å forankre planarbeidet hos rettighetshavere, kommunale organer og statlige myndigheter oppnevnte formannskapet ei styringsgruppe for arbeidet. Styringsgruppa har bestått av:

Gunnar Haugen Jeløy/Rygge skogeierlag
Ragnhild Dyhre, Jeløy/Rygge skogeierlag
Vibeke Dons Wankel, Mossemarka grunneierlag
Leif Halvorsrød, Råde skogeierlag
Per O. Ørmen, Råde skogeierlag
Øivind Paulshus Vansjø grunneierlag
Helge Jodalen, kultur og miljøutvalget i Moss
Jo Ranke, landbruksnemnda i Moss
Rolf Horntvedt, miljøvernutvalget i Rygge
Kåre O. Larsen, landbruksnemnda i Rygge
Per Harald Svendsen, Rygge grunneierlag
Arne Granly, miljøvernrådet i Råde
Einar Delviken, næringsutvalget i Råde
Miljøvernssjef i Moss, Ola Vahl, første møte, avløst av LA21 koordinator Lennart Fløseth
Plan- og miljøsjef i Rygge, Erik Vieth Pedersen
Miljøvernrådgiver i Råde, Øivind Kristiansen
Skogbrukssjef i Moss, Rygge, Råde Gry Kolsrud Bjerketvedt
Viltsekretær i Moss, Rygge, Råde Bjørn Pettersen
Fylkesmannens miljøvernnavdeling, viltforvalter Åsmund Fjellbakk
Fylkesmannens miljøvernnavdeling, miljøvernssjef Rune Bergstrøm / Geir Hardeng
Konsulent Ola M. Wergeland Krog (rapportens forfatter)
Skogbrukssjefen har vært sekretær for styringsgruppa.

Styringsgruppas oppgave har vært å gi synspunkter og råd, bistå med informasjonsinnhenting, bistå med å etablere kontakter, holde berørte parter orientert om prosjektets gang, bistå med tilbakeføring av resultatene til berørte parter. Det er avholdt tre møter i referansegruppa.

Målet med planarbeidet har vært å gi kommunene en oversikt over sitt eget biologiske mangfold samt å komme med forslag til hvordan dette bør forvaltes. Planarbeidet består av to rapporter, to kartverk samt en database:

- Delrapport I: Forvaltningsplan med forslag til mål, strategier og tiltak for å sikre og fremme kommunens biologiske mangfold (herunder vilt).
- Delrapport II: Kartlegging og verdisetting av naturtyper og lokaliteter i kommunen i henhold til DN-håndbok 13/1999). Kartlegging av viltområder og status for viltet.
- Databasen, Natur 2000: Sammenstilling og lokalitetsangivelse av registrerte naturtyper, planter og dyr.
- Viltkart i målestokk 1:50 000 med detaljert informasjon om hekkelokaliteter spillplasser mm, samt et avledet viltområdekart med prioriterte viltområder.
- Naturtypekart i målestokk 1:5 000 med viktige lokaliteter for biologisk mangfold.

Planarbeidet gir kommunene og grunneierne en god oversikt over kjente biologiske verdier. Planforslaget er også et godt utgangspunkt for en videre dialog med grunneiere og befolkningen om hvordan man bør forvalte kommunenes arealer og naturressurser i tråd overordnede målsettinger om å sikre miljøet og en bærekraftig utvikling. Flere av de foreslåtte tiltakene som involverer kommunen krever ressurser utover dagens ressurstilfang. Kommunen vil kostnadsberegne og eventuelt prioritere ressurser til disse tiltakene i forbindelse med utarbeidelse av økonomiplan og årsbudsjett.

Gry Kolsrud Bjerketvedt
Sekretær for styringsgruppa

Biologisk mangfold

Kommunene Moss, Rygge og Råde har gjennomført en kartlegging av lokaliteter som er av spesiell betydning for det biologiske mangfoldet (BM), samt en kartlegging av viktige viltområder. Arbeidet har blitt utført av et innleid konsulentfirma, Wergeland Krog Naturkart. Det presiseres at det foreliggende resultatet ikke er et endelig produkt, men må betraktes som en god start på et kartleggingsarbeide hvor det alltid vil være behov for suppleringer og oppdateringer. Resultatet av prosjektet består av fire hoveddeler:

1. En database med systematisert kunnskap om naturkvaliteter i kommunen (Natur2000).
2. To kartverk som består av ett naturtypekart og ett viltobservasjonskart med et utledet viltområdekart.
3. En faglig statusrapport, Del II- Status, som gir det faglige grunnlaget for prosjektet.
4. En tiltaksdel, Del I - Mål og tiltak, som inneholder en kort oppsummering av resultatet av kartleggingen samt mål og tiltak for å bevare det biologiske mangfoldet i kommunen.

Den foreliggende tiltaksdelen (Del 1) er gjennomgått og diskutert i ei bredt sammensatt referansegruppe (se forordet).

Et viktig resultat av kartleggingen av BM i kommunene er naturdatabasen

(Natur2000) som inneholder opplysninger om 421 kartlagte lokaliteter (naturtyper) for biologisk mangfold, og 2536 viltobservasjoner som f.eks. tiurleiker og fiskeørnreir, samt 886 karplanteobservasjoner. Opplysningene i databasen er planlagt knyttet opp mot et digitalt kartverk slik at alle saksbehandlere i kommunene får opp opplysningene om biologisk mangfold og vilt på dataskjermen. Det er også av avgjørende betydning at grunneierne får kjennskap til eventuelle kartlagte lokaliteter på egen eiendom.

I henhold til forskrifter fra Direktoratet for naturforvaltning (DN) vil opplysninger om sårbare lokaliteter bli holdt tilbake, og vil kun være tilgjengelige for de som er bemyndiget til dette av kommunen. Å holde tilbake opplysninger medfører alltid en fare for at de ikke blir tatt hensyn til i arealplanleggingen. For å unngå dette vil alle lokaliteter bli vist på det digitale kartet til saksbehandlerne, men i stedet for at lokaliteten er koblet mot en tekst som beskriver lokaliteten vil det kun komme fram en henstilling om å kontakte den biologisk ansvarlige for nærmere opplysninger.

Biologisk mangfold

Begrepet "biologisk mangfold" omfatter den enorme variasjonen av livsformer som finnes på jorda; millioner av dyr, planter og mikroorganismer, arvestoffene og livsmiljøene (økosystemene) de lever i.

Biologisk mangfold er rett og slett det levende livet rundt oss. Dette mangfoldet er vi forpliktet til å ta vare på! Ødelegger vi det biologiske mangfoldet rundt oss, ødelegger vi for oss selv. Vi trenger en mangfoldig natur som råmateriale for produksjon av mat og medisiner, klær, brensel og råstoff. En allsidig natur har dessuten større estetisk og opplevelsesmessig verdi enn en monoton, ensartet natur. Planter, dyr og mennesker er avhengige av hverandre for å overleve. Hvis noen biter fra "naturens puslespill" forsvinner, kan det få store konsekvenser for livet på jorda. Det er derfor viktig at vi forvalter naturen på en måte som gjør at også framtidige generasjoner kan ha nytte og glede av den.

Kartlagte naturtyper

Kartlagte lokaliteter / naturtyper i kommunene er for oversiktens skyld sortert under seks ulike hovednaturtyper. Hver naturtype er verdiklassifisert som; svært viktig, viktig, lokal verdi eller uprioritert. Kriteriene for denne inndelingen er gitt av DN (DN-håndbok 13/1999) og baserer seg på sjeldenhet, forekomst av truede/sårbare arter (rødlisterarter), økologisk funksjon, mm. Lokaliteter som er gitt status uprioritert skyldes som oftest at kunnskapen er mangelfull om de biologiske verdier og/eller om naturtypen fortsatt eksisterer.

Nedenfor er det satt opp en tabell (tab. 1) over kartlagte naturtyper, antall av hver naturtype og antall i de ulike verdiklassene. En nærmere gjennomgang av hovednaturtyper og naturtyper finnes i dette prosjektets statusdel (Del II - Status).



Fig. 1. Kartlagte naturtyper i Moss, Rygge og Råde av betydning for biologisk mangfold. Røde prikker er særlig viktige lokaliteter, gule er viktige, grønne er lokalt viktige og grå er uprioriterte.

Tabell 1. Kartfestede naturtyper med spesiell verdi for biologisk mangfold i Moss, Rygge og Råde (status pr. 15. mai 2001).

Hovednaturtype	Naturtype	Antall av naturtypen	Svært viktige	Viktige	Lokalt viktige	Uprioriterte
Ferskvann/ våtmark	Andre viktige forekomster	4	1	2	1	
	Dammer	138	53	62	2	21
	Mudderbanker	1	1			
	Naturlig fisketomme innsjøer og tjern	4	2	2		
	Rike kulturlandskapssjøer	14	10	2	1	1
	Viktige bekkedrag	14	6	8		
Havstrand/ kyst	Andre viktige forekomster	13	12	1		
	Kalkrike strandberg	3	2	1		
	Sandstrender	9	3	4	2	
	Strandeng og strandsump	12	7	3	2	
	Kulturlandskap	4	3	1		
Kulturlandskap	Andre viktige forekomster	4	3	1		
	Artsrike veikanter	3		1	2	
	Fuktenger	1	1			
	Grotter/gruver	1		1		
	Hagemark	9	2	5	1	1
	Kalkrike enger	2	1	1		
	Kantkratt	1	1			
	Naturbeitemark	13	8	1	4	
	Parklandskap	15	6	7	2	
	Rik edellauvskog	1				1
	Sammensatt kulturlandskap	29	9	10	10	
	Småbiotoper	15	5	3	7	
	Store gamle trær	18	1	9	8	
	Myr	Intakt lavlandsmyr	9	1	8	
Kilde og kildebekk		1			1	
Rasmark, berg og kantkratt	Sørvendt berg og rasmark	3		3		
Skog	Andre viktige forekomster	7	1	4	1	1
	Bekkekløfter	2		1	1	
	Brannfelt	2		2		
	Gammel edellauvskog	6	1	4	1	
	Gammel lauvskog	3		2	1	
	Rik edellauvskog	24	10	12	2	
	Rikere sumpskog	8	1	7		
	Ukjent	2		1		1
	Urskog/gammelskog	30	11	18	1	
		421	159	186	50	26

Utviklingstrekk

Et gjennomgående trekk for de kartlagte naturtypene de siste tiårene er at størstedelen av naturtypene har hatt, og fortsatt har, en negativ utvikling. Den rådende landbrukspolitikken har medført stadig økende effektivitetskrav og ensretting av dyrkingsformene, noe som igjen har medført krav om bedre arrondering, økt bruk av kunstgjødsel og plantevernmidler, drenering av jord og skog, senkning av vassdrag, veibygging, forurensing, mm. Dette har igjen ført til at landskapet har blitt fattigere på biologisk mangfold. Dette gjelder ikke bare landbruket men også resten av samfunnet, og det er på høy tid at vi tar dette problemet alvorlig og tar de nødvendige hensyn til den naturen som er en forutsetning for et godt liv også for våre etterkommere. Det er dessuten viktig å understreke at det sjelden er de store enkeltsakene som har de største konsekvensene for det biologiske mangfoldet, men heller alle de små, isolert sett ubetydelige, inngrepene som over lang tid utgjør den største trusselen. Å dokumentere denne utviklingen er imidlertid svært tidkrevende og ofte umulig da det sjelden føres noen statistikk over utviklingen for de fleste av naturtypene. Det finnes imidlertid unntak, og et av disse er utviklingen for myrene i kartleggingsområdet.

Myrene forsvinner

Myrer er viktige leveområder for flere sårbare arter, og de har dessuten viktige funksjoner som f.eks. å være vannmagasin for bekkene slik at disse ikke tørker ut i tørre perioder, med påfølgende store konsekvenser for mange arter.

Av figuren framgår det tydelig at de to mest aktive grøfteperiodene var tiden med nødsarbeid på 1930-tallet, og i et par tiår etter at det ble innført tilskudd for grøfting av myr på 1950-tallet. Det som imidlertid kommer best fram i figuren er den akkumulerte effekten av den relativt beskjedne årlige grøftelengden. Av denne kan vi se at det i perioden 1913 til 1999 er gravet ca. 403 km grøfter i myr (med statstilskudd), og at myrgrøftingen fortsatte helt opp til 1990-tallet.

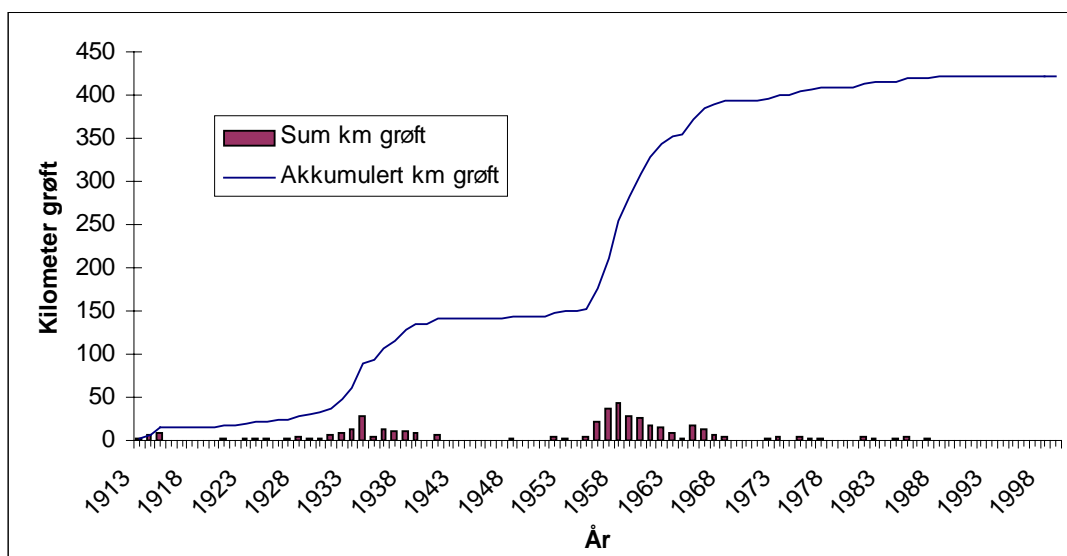


Fig. 2. Grøfting av myr i kommunene Moss, Rygge og Råde i perioden 1913 - 1999. (Kilde: Østfold Skogselskap).

Fra eng til åker

En annen utviklingstrend som også er relativt godt dokumentert, og som viser en negativ utvikling for mangfoldet, er omleggingen fra eng til åker. Hovedårsaken til denne utviklingen er kanaliseringspolitikken som i grove trekk var basert på idé om at det skulle dyrkes korn der dette var mulig i Norge, og i mindre gunstige jordbruksområder skulle det holdes dyr. Dette har ført til et mindre variert jordbruk og et fattigere landskap, samt et mindre bærekraftig landbruk på lengre sikt. Utviklingen er illustrert i figuren nedenfor.

Ny trend

Selv om det er vanskelig å påvise med konkrete tall at utviklingen generelt sett er i ferd med å snu, er det i dag flere positive utviklingstrekk innenfor landbruket. De siste årene har det f.eks. blitt flere husdyr på beite her i fylket, og beiter som har vært truet med gjengroing, har igjen blitt tatt i bruk. Landbruket har også vist at de har tatt utfordringen alvorlig ved at grunneierorganisasjonene, både innen jord- og skogbruk, de siste årene har holdt flere kurs, markvandring, temamøter etc. for å sette fokus på problemene og vise mulige løsninger.

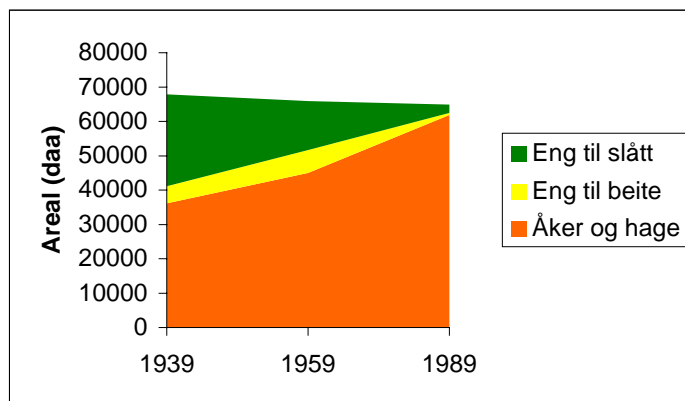


Fig. 3. Utviklingen av innmarka i kommunene Rygge og Råde i perioden 1939 - 1989. Tilsvarende statistikk for Moss er ikke tilgjengelig. Kilde: Norges landbrukstallinger - SSB.

Hovedmål

Kommunene skal gjennom ulike tiltak bidra til å sikre trua og sårbare naturtyper og arter nasjonalt, regionalt og lokalt. I tillegg skal man sikre at et tverrsnitt av kommunenes naturtyper blir ivarettatt for ettertiden.

Mål og tiltak - biologisk mangfold

Nedenfor er det satt opp mål og tiltak/strategier for å bevare det biologiske mangfoldet i kommunene. Først er det satt opp et hovedmål samt en del generelle tiltak som gjelder arealforvaltningen generelt. Deretter er målene og tiltakene delt inn etter samme inndeling som rapporten; i hovednaturtyper og med egne tiltak for viltet.

De fleste tiltakene gjelder for alle tre kommuner. Foreslåtte tiltak som ikke gjelder for alle tre kommunene er markert ved at kommunenavnet for den eller de kommunen(e) det gjelder er satt i parentes bak tiltaket.

Når det gjelder målene er det svært vanskelig å utarbeide konkrete målbare tilstandsmål. For disse har vi valgt å foreslå handlingsmål som til forveksling kan minne om tiltak. Ansvar for igangsetting av de ulike tiltakene ligger på kommunene. Det er viktig at grunneierne, ser sitt ansvar som forvaltere av vår felles natur og bidrar til å bevare denne til glede og nytte for kommende generasjoner. Informasjon til grunneiere generelt vil være et viktig tiltak. Spesiell informasjon til og involvering av de grunneiere som

har lokaliteter med spesielle plante- og dyrearter på sin eiendom om hvordan man kan ivareta dette i samspill med en fornuftig drift, vil være et vesentlig virkemiddel. Uten et samspill og ansvar fra de berørte grunneiere vil det være meget vanskelig å endre den negative trend når det gjelder bevaring av biologisk mangfold.

Generelle tiltak

1. Konkretisere kommunens miljømål, og innarbeide disse i retningslinjer for saksbehandling innen jord- og skogbruk og annen arealforvaltning.
2. Tiltettelegge og innføre rutiner slik at informasjonen i kommunenes naturdatabase (Natur2000) blir benyttet i løpende saksbehandling. Naturdata skal være tilgjengelig for relevante saksbehandlere i løpet av 2005. Det foreslås at ansvaret for oppdateringen av Natur2000 blir lagt til landbrukskontoret, og at det etableres rutiner for overføring av naturdata i form av egenskapstabeller til hver enkelt kommune.
3. Grunneiere av lokaliteter som er vurdert som "svært viktige" eller "viktige" skal tilskrives personlig, og relevant informasjon med bla. skjøtselsråd skal legges ved.
4. Viltområdekartet for kommunene som er innarbeidet i planen for biologisk mangfold er et viktig verktøy både i kommunens småskala arealforvaltning og i den landskapsøkologiske planleggingen. Viltområdekartet med tilhørende viltobservasjonskart bør gjøres tilgjengelig for saksbehandlere. Lokaliteter i viltobservasjonskartene som inneholder informasjon av sårbar karakter vil kun vises på det digitale kartet med et symbol og med en henvisning til å kontakte viltansvarlig i kommunen for ytterligere informasjon (Mer om dette emnet i Del II).
5. Kommunenes database med informasjon om det biologiske mangfoldet (Natur2000) bør vedlikeholdes og suppleres fortløpende, og det bør avsettes ressurser til videre kartlegging av det biologiske mangfoldet i kommunene da flere naturtyper er relativt dårlig kartlagt.
6. Alle lokaliteter som er kartlagt som særlig viktige- eller viktige lokaliteter for biologisk mangfold bør i fremtidige arealplaner minst ha planstatus LNF område uten adgang til spredt bebyggelse, eller ikke lavere planstatus enn tidligere.
7. Kommunene har etter hvert et stort datamateriale som i størst mulig grad bør gjøres tilgjengelige for grunneiere, innbyggere, skoleverket, mfl. Kommunene skal utvikle et eget nettsted for biologisk mangfold hvor det kan legges ut informasjon om viltområder, viktige lokaliteter for biologisk mangfold, artslistene, mm. På dette nettstedet bør det også ligge en digital versjon av planen for biologisk mangfold, samt f.eks. informasjon om tilskuddsordninger for fremme av biologisk mangfold.
8. Kommunene vil søke et tettere samarbeid med skolene for å øke bevisstheten hos de nye generasjoner om verdien av biologisk mangfold. Det er ønskelig at skolene i samarbeid med interesserte grunneiere tar for seg og følger opp utviklingen av et utvalg av kartlagte naturtyper i deres nærområde som en del av miljøundervisningen.
9. Det er kjent at arts mangfoldet og individtettheten av både dyr og planter er høyere på økologisk drevne landbrukseiendommer enn eiendommer med tradisjonell drift. Landbrukskontoret bør derfor sørge for å øke sin kompetanse på dette området for å kunne viderefremme denne type kunnskap til interesserte grunneiere.
10. Stimulere til et allsidig landbruk, f.eks. ved å fokusere på verdien av å holde beitemark i hevd.

11. Opprette et interkommunalt forum som skal ha ansvaret for koordineringen av tiltakene for å bevare biologisk mangfold.
12. Bidra til økt kunnskap om biologisk mangfold på spesielle lokaliteter i kartleggingsområdet ved oppsetting av informasjonstavler o.l. Et eksempel på en lokalitet hvor det bør settes opp en informasjonstavle er Søndre Jeløy.

Ansvarlig

Miljøvernansvarlig i hver enkelt kommune (heretter kalt miljøvernansvarlig): 1, 5

Miljøvernansvarlig og landbrukskontoret: 2, 4, 12

Landbrukskontoret og arealplanansvarlig i hver enkelt kommune: 6

Landbrukskontoret og skolesjefen: 8

Landbrukskontoret: 3, 9, 10, 11

IT-/ Infoansvarlig i hver enkelt kommune: 7

Det presiseres at alle tiltak bør gjøres i samarbeid og forståelse med grunneierne og at denne planen generelt ikke skal svekke grunneiernes interesser.

Spesifiserte tiltak

Nedenfor følger en rekke spesifikke tiltak som vil bidra til å ivareta deler av mangfoldet i kommunene. Samtlige tiltak må koordineres med, og gjennomføres i samarbeid med grunneier.

Myr

Intakt lavlandsmyr og rikmyr

Myr er økosystem med høy grunnvannsstand der det dannes torv. Viktige naturtyper av myr er i hovedsak koblet mot grad av urørthet, sjeldenhet, kontinuitetsmiljø og artsrikdom. Myrene har betydning for en lang rekke spesialiserte arter, men også indirekte som funksjonsområde for arter i tilknytning til omliggende areal.

Myrene har også viktig funksjon som vannmagasin, og myrenes svampeffekt bidrar til at bekker og elver i skog og kulturlandskapet ikke blir tørrlagte i perioder med lite nedbør.

Svært mange av de opprinnelige myrene i

kartleggingsområdet er drenert og dyrket opp, dette gjelder spesielt for rikmyrene. Dette er en naturtype som i dag ikke lenger finnes i kartleggingsområdet, men som det høyst sannsynlig har vært mange av tidligere. Et myrreservat er opprettet i Moss kommune - Ishavet. Myrreservatet ligger vesentlig i Vestby kommune. Totalt er det registrert ni lokaliteter i kategorien "Intakt lavlandsmyr". Av disse ligger seks i Moss og tre i Råde. Ingen lokaliteter med myr er registrert i Rygge. Intakt lavlandsmyr står oppført på lista over truede og hensynskrevende naturtyper i Stortingsmelding nr. 8 / 1999-2000 (Regjeringens miljøvernpolitikk og rikets miljøtilstand).

Mål

Arealet av myr bør ikke reduseres fra 2000-nivå da naturtypen har hatt sterk tilbakegang de siste 50 år.

Tiltak

Ved kommunenes behandling av saker som gjelder grøfting av myr og skogsmark, legges det i biologisk mangfold-sammenheng vekt på følgende forhold:



Fig. 4. Trestikkmyra på grensen mellom Råde og Sarpsborg er en av de få større intakte myrene i kartleggingsområdet. Intakte lavlandsmyrer er i dag en sjelden og truet naturtype i Norge. Foto: Ola M. Wergeland Krog

1. Det skal være svært tungtveiende grunner til at enkeltmyrer kan grøftes, legges ut til torvtekt eller utsettes for annen aktivitet som fører til at myrarealet reduseres. Dette skal vektlegges ved evt. søknader om å utnytte de resterende myrene.
2. Iverksette tiltak som sikrer spesielt den største av de gjenværende lavlandsmyrene i kartleggingsområdet. (Lok.nr. 620, Trestikkmyra) for fremtiden ved servitutt (tinglyst avtale), PBL § 25.6 eller lignende innen 2007. (Råde)
3. Kartlegge eventuelle myrlokaliteter i Rygge med tanke på å bevare eventuelle forekomster av denne naturtypen i kommunen for ettertiden. (Rygge)

Ansvarlig

Landbrukskontoret: Alle

Rasmark, berg og kantkratt**Sørvendt berg og rasmark**

Omfatter områder under skoggrensa som har et varmere lokalklima enn det omkringliggende miljøet. For mange arter er dette en klimatisk gunstig biotop og disse områdene har ofte større artsrikdom enn et flatere terreng omkring. Særlig gjelder dette insektarter. Tre lokaliteter med berg og rasmark er kartlagt, to i forbindelse med skogtaksten i Moss, og én i forbindelse med biologisk mangfold-prosjektet. Alle tre lokalitetene ligger på Jeløya, og kartleggingsområdets topografi tilsier at det trolig ikke er spesielt mange forekomster av denne typen i Rygge eller Råde. Denne naturtypen står oppført som hensynskrevende i Stortingsmelding nr. 8/1999-2000.

Mål

Sørvendte berg og rasmarker med betydning for biologisk mangfold skal ikke utsettes for fysiske inngrep.

Tiltak

1. Se generelle tiltak om informasjon til grunneiere. Naturtypen er generelt dårlig kartlagt og bør kartlegges nærmere. Det bør legges spesiell vekt på kartlegging på Jeløya da det her er stort arealpress, og det bør dessuten legges vekt på å finne forekomster av denne naturtypen også i Rygge og Råde. Kartleggingen bør utføres i løpet av 2005.

Ansvarlig

Landbrukskontoret: Alle



Fig. 5. Sørvendt bergvegg ved Renneflot på Jeløy. Foto: Ola Wergeland Krog

Kantkratt

Naturlig forekommende krattvegetasjon. Naturtype som omfatter skogkanter mot rasmarker, strender og andre åpne områder. Vegetasjonen preges av lys- og varmekrevende busker, gras og urter som ikke er konkurransedyktige i sluttet skogvegetasjon. Krattvegetasjon kan være et resultat av gjengroing av tidligere åpen kulturmark, men det presiseres at denne kartleggingsenheten ikke er tenkt å vektlegge gjengroingsfaser av skjøtselsbetingede naturtyper i kulturlandskapet. Kun én forekomst er registrert som naturtypen kantkratt, men kantkratt finnes på flere lokaliteter langs kysten, men inngår da i andre naturtyper som er mer dominerende. Den registrerte lokaliteten er "blomsterøya" framfor noen i Oslofjorden - Bile (lok.nr. 78) hvor det bla. er fine bestander av slåpetorn, hagtorn og liguster. Naturtypen er oppført som hensynskrevende i Stortingsmelding nr. 8/1999-2000.

Mål

Lokaliteter med stabile forekomster av kantkratt med betydning for biologisk mangfold skal ikke utsettes for fysiske inngrep.

Tiltak

1. Det bør i samarbeid med botaniske fagmiljøer og grunneier utformes en skjøtselsplan for Bile, da dette er en meget spesiell lokalitet hvor de naturfaglige verdiene kan være truet av tilrettelegging for friluftsliv.(Moss)
2. Se generelle tiltak om informasjon til grunneiere. Naturtypen er generelt dårlig kartlagt og bør kartlegges nærmere. Kartleggingen bør utføres innen utgangen av 2006.

Ansvarlig

Miljøvernansvarlig i Moss: 1

Landbrukskontoret: 2

Kulturlandskap

Områder der dagens kulturmarkstype eller arealtype og artsutvalg er betinget av tidligere og nåværende arealbruk og driftsformer. Mange ulike naturtyper som var vanlige før har gått kraftig tilbake. Disse naturtypene er ofte artsrike miljøer med mange spesialiserte arter som er avhengig av kulturpåvirkning. De enkelte naturtypene presenteres nærmere nedenfor:



Fig. 6. Rikt og variert kulturlandskap, Oven i Råde kommune. Foto: Lennart Fløseth

Slåtteeenger

Artsrike slåtteeenger som holdes i hevd med slått har etter hvert blitt en meget sjelden naturtype i landet. Gjengroing eller tilførsel av gjødsel, er de største truslene mot denne naturtypen som er så viktig for en rekke planter, sopp og insekter. Ingen registreringer er gjort av denne typen i kartleggingsområdet. Naturtypen står oppført som truet på lista over truede og hensynskrevende naturtyper i Stortingsmelding nr. 8 / 1999-2000.

Mål

Etablere noen ugjødsla slåtteeenger med regelmessig skjøtsel innen utgangen av 2006.

Tiltak

1. Gjennom samarbeid med bondeorganisasjoner, grunneiere og evt. historielag velge ut egnede lokaliteter med artsrike, ugjødsla slåtteeenger som kan fungere som eksempel-arealer for naturtypen. Dette avklares innen utgangen av 2006.
2. Vurdere muligheten av å etablere slåtteeeng på/ved minimum ett av kommunenes fornminner i samarbeid med kulturminnevernet innen utgangen av 2006.
3. Vurdere muligheten for å etablere slåtteeeng / blomstereng på deler av noen av de offentlige arealer.

Ansvarlig

Landbrukskontoret: 1

Miljøvernansvarlig: 2, 3

Artsrike veikanter

Artsrike veikanter kan fungere som en erstatning for alle de artsrike slåtteeengen som har forsvunnet. Grunnen til dette er at for en stor del skjøttes som slåttemark; de slås hvert år, og og at det tilføres ikke gjødsel. Veikantenes betydning for det biologiske mangfoldet ble konstatert i en større svensk botanisk undersøkelse der veikanter overraskende nok kom på tredjeplass av 33 ulike markslagstyper når det gjaldt totalt antall kartlagte plantearter (Svensson 1988). Å flytte slåttetidspunktet til slutten av juli, samt å ikke bruke sprøytemidler er ofte det eneste som skal til for å framelske artsrike veikanter. Kun tre lokalitet er registrert, men det finnes med sikkerhet flere. En unik veikantslokalitet i kartleggingsområdet er Smedhusalléen i Rygge, hvor fylkets eneste forekomst av rød kammarimjelle vokser.

Naturtypen står oppført som hensynskrevende i Stortingsmelding nr. 8 / 1999-2000.

Mål

Bevare de artsrike veikantene i kommunen og legge til rette for at øvrige veikanter får et høyere artsmangfold.

Tiltak

1. Utarbeide en instruks for slått av veikantene langs de kommunale veiene i løpet av 2006 og samtidig etablere målbare tilstandsmål for naturtypen.
2. Gjennomføre en kartlegging av artsrike kommunale veikanter i løpet av 2005.
3. Rygge kommune skal være pådriver for at Statens veivesen ivaretar forekomsten av den nasjonalt rødlistede kammarimjella i Smedhusalléen ved Værne Kloster.
(Rygge)

Ansvarlig

Landbrukskontoret og teknisk etat: 1,2

Miljøvernansvarlig: 3

Naturbeitemark og hagemark

Beite er ikke noe entydig begrep, snarere en samlebetegnelse på arealer som blir direkte høstet av husdyr. Jordtype, lokalklima, fuktighetsforhold, beitekontinuitet og gjødselpåvirkning har betydning for artsmangfoldet. De mest artsrike typene beitemark er de ugjødslete beitene og hagemarkene. Hele 22 lokaliteter med naturbeitemark og 19 med hagemark er påvist i kartleggingsområdet. Unike og meget artsrike naturbeiteområder som bør nevnes spesielt finnes på Store Revlingen, Eløya og Sletterøyene. Av meget verdifulle hagemarkslokaliteter bør Tasken (lok.nr. 94) og Verkslunden (lok.nr. 93) nevnes spesielt. Naturbeitemark står oppført som hensynskrevende og hagemark som truet i Stortingsmelding nr. 8 / 1999-2000.

Mål

Arealet med ugjødslet naturbeitemark og hagemark i bruk økes fra 2000-nivå.

Tiltak

1. Se generelle informasjonstiltak om å tilskrive grunneiere med svært viktig- og viktig naturbeitemark og hagemark.

Ansvarlig

Landbrukskontoret: Alle

Skogsbeiter

I tidligere tider ble jordene gjerdet inne og husdyra beitet alt utenfor, og i Østfold var store deler av skogen utmarksbeiter. Opphør av ekstensivt skogsbeite har blitt kalt "den største endringen av landskapet i nyere tid som ingen har lagt merke til". I en beitet skog er artsmangfoldet mye høyere enn i en produksjonsskog, særlig når det gjelder sopp og insekter. Naturtypen står oppført som hensynskrevende i Stortingsmelding nr. 8 / 1999-2000.

Mål

Opprettholde et antall skogsbeiter tilsvarende 2000-nivå eller høyere.

Tiltak

1. Foreta en kartlegging om det fortsatt finnes skog med lang tradisjon som beite innen 2007.
2. Tilskrive grunneiere som har skogsbeiter om arealenes verdi for bevaring og utvikling av biologisk mangfold, og om ønskelig gi råd om skjøtsel av arealene.

Ansvarlig

Landbrukskontoret: Alle

Fuktenger

Åpne, beitebetingete naturenger som er på våt eller permanent fuktig mark. Naturtypen opptrer gjerne i tilknytning til delta, elvesletter eller i forlengelsen av langgrunne innsjøbukter, og er den viktigste og mest artsrike åpne naturtypen i våtmarker. Fuktenger har hatt en vid utbredelse (trolig over hele landet) i tilknytning til våtmarksområder som delta og elvesletter, men er nå på rask tilbakegang pga. opphørt hevd.

Større fuktenger har en meget stor betydning som hekke- og rasteplass for fugl. Eksempler på hekkende arter kan være vipe, rødstilk, storspove, enkeltbekkasin og gulerle. Kun én registrering finnes i kommunen (Finstadbukta ved Skinnerflo), men det kan forekomme mindre arealer av naturtypen innenfor områder som er notert som f.eks.

naturbeitemark. Naturtypen står oppført som hensynskrevende i Stortingsmelding nr. 8 / 1999-2000).

Mål

Arealet med fuktenger og kvaliteten (både beitet og ikke beitet) av fuktengene skal ikke være lavere enn 2000-nivå.

Tiltak

1. Motivere grunneiere til å opprettholde beite på fuktenger og gjenoppta beite der det er opphørt. Områder som bør prioriteres er beiter langs Skinnerflo og Vansjø. Dette er generelt næringsrike beiter som krever lite gjerdning i forhold til beitenes produksjonsevne.

Ansvarlig

Landbrukskontoret: Alle

Småbiotoper

Småbiotoper er små artsrike «oaser» i et ellers ensartet jordbrukslandskap som f.eks. åkerholmer, steingjerder, murer, gravhauger, bergknauser, rester av naturlig vegetasjon langs eiendomsgrenser, gårdstun o.l., åkerreiner og buskdominerte kantsamfunn. I et intensivt utnyttet kulturlandskap har småbiotopene en viktig økologisk funksjon som tilfluktssteder for en stor andel av artene i landskapet. Småbiotopene kan fungere bl.a. som overvintringssteder for insekter, de gir ly, føde og er leveområder for mange arter, og de kan ofte være spredningskorridorer i landskapet. Naturtypen står oppført som truet i Stortingsmelding nr. 8 / 1999-2000.

Mål

Ivareta alle kartlagte småbiotoper med lokalt, regional og nasjonalt sjeldne arter.

Tiltak

1. Se generelle tiltak. Tilskrive grunneiere som har kartlagte småbiotoper med informasjon om spesielle funn og om skjøtsel av den enkelte lokalitet.

Ansvarlig

Landbrukskontoret: Alle

Store gamle trær

Store og gamle frittstående lauvtrær i kulturlandskapet, kan være svært artsrike og representerer lang kontinuitet. De er viktige habitat for sjeldne og rødlistede arter av både lav, sopp, mose og insekter. Inntil trærne er det ofte en smal randsone der mange eng- og kantsonearter har mulighet til å overleve, noe som også gir verdifulle tilskudd til artsmangfoldet. Naturtypen står oppført som truet i Stortingsmelding nr. 8 / 1999-2000.

Mål

I fremtiden skal antall store gamle trær i kulturlandskapet, spesielt av treslagene eik, lind, spisslønn, alm, ask, selje og osp, ikke være lavere enn 2000-nivå.

Tiltak

1. Fristille den store eika sørøst for Amtmandens grav i Rygge hvor det er funnet flere rødlistede billearter (lok.nr. 260), slik at den får mye lys. (Rygge)
2. Store døende og døde trær på kirkegårder, parkanlegg og i kulturlandskapet bør vurderes om de kan få fortsette å stå. Dersom de antas å være en fare for sikkerheten kan de sikres med tekniske løsninger eller kraftig beskjæring. Det bør også vurderes

om stammer på store døde trær som må felles eller har falt overende kan bli liggende.

3. Kartlegge de 20 største trærne av hvert treslag i kommunen. Av pedagogiske hensyn bør det gjennomføres som et skoleprosjekt.
4. Motivere til å plante trær som skal bli store og monumentale i fremtiden. Aktuelle steder å plante trær er skolegårder, barnehager, grøntområder/friområder, parker, eiendomsgrenser i jordbrukslandskapet, langs veier og gang-/sykkelveier.



Fig. 7. Store gamle trær er livsviktige for mange spesialiserte arter. Monumental eik på Kjellandsvik gård på Jeløy. Foto: Ola Wergeland Kroq

Ansvarlig

Landbrukskontoret: 1

Landbrukskontoret og

miljøvernansvarlig: 2,3, 4

Parklandskap

Gamle parklandskap består ofte av mange ulike elementer som sammen danner en helhetlig naturtype med mange kvaliteter for sjeldne og truede arter. Store gamle lauvtrær, steingjerder, dammer, gamle bygninger, stabile vegetasjonssamfunn mm. er viktige elementer i parklandskap, og er viktige indikatorer på naturtypen.

Mangel på biotoper med lang kontinuitet er en av de viktigste årsakene til at mange arter i dag regnes som truede eller sårbare. Mange av disse artene har funnet seg til rette i gamle parker og kirkegårder, nettopp på grunn av de stabile miljøene disse representerer. Størst artsrikdom finnes i parker med stort innslag av gamle lauvtrær, og gjerne i de middels skjøttede parkene. Det er mange flotte parkanlegg med stor artsrikdom i kartleggingsområdet; Tomb, Alby og Grønli er noen av disse. At forvalterne av Tomb kirkegård har latt et dødt eiketre inngå som en berikende del av hageanlegget er et godt eksempel på bevaring av biologisk mangfold i praksis. står oppført som hensynskrevende i Stortingsmelding nr. 8 / 1999-2000.

Mål

Ivareta alle gamle parklandskap med deres biologiske kvaliteter.

Tiltak

1. Eiere og forvaltere av kirkegårder tilskrives og informeres om kirkegårdenes biologiske kvaliteter og hvordan disse kan forbedres i fremtiden, bl.a. hvordan man kan gjøre kirketårn tilgjengelig for flaggermus. Brev sendes i løpet av 2005.
2. Det bør etableres rutiner for kommunale grøntanlegg slik av kunstgjødsel og sprøyting i størst mulig grad unngås.

3. Følge opp vedtak i Moss bystyre den 26.03.1998 angående Justus-Orkerødparken, Høyenholm og Jeløy kirkegård; "Edelløvslogen med det særegne biologiske mangfoldet bør sikres bedre, fortrinnsvis gjennom en regulering som spesialområde naturvern." (Moss)

Ansvarlig

Miljøvernansvarlig: 1, 3

Teknisk etat og miljøvernansvarlig: 2

Kalkrike enger

Skjellsand gir kalkholdig jord som gjerne er meget artsrik og ofte inneholder sjeldne arter. Naturtypen er mest kjent for forekomst av sjeldne karplanter, men floraen av kalkkrevende beitemarkssopper, lav, samt landsneglfaunaen kan være rik i områder med skjellsand. Mange utforminger av naturtypen har opplevd en sterk tilbakegang og er i dag sjeldne. Det er kartlagt to lokaliteter av naturtypen, én i Rygge og én i Råde.

Mål

Ivareta alle lokaliteter av naturtypen kalkrike enger. Det må vurderes om det er behov for skjøtsel av aktuelle kalkrike enger. Denne vurderingen bør være klar i løpet av 2005.

Tiltak

1. Informere grunneiere som har kalkrike enger og hvilke støtteordninger som finnes for å vedlikeholde naturtypen. (Rygge, Råde)
2. Motivere grunneieren av skjellsandbanken i Jerndalen (lok.nr. 363) til å restaurere ei eng og slå denne årvisst eller år om annet. (Råde)

Ansvarlig

Landbrukskontoret: Alle

Erstatningsbiotoper

Samlebetegnelse på menneskeskapt biotoper som erstatter/supplerer naturlige leveområder for sjeldne arter. Naturtypen har flere likhetstrekk med naturtypen skrotemark, men på skrotemark består floraelementet gjerne av innførte arter. Et eksempel er sand- og grustak, som har blitt viktige leveområder for mange sjeldne insektarter som er avhengige av naken sand- og grusmark. Disse artenes naturlige leveområder kan ha vært naken sand på brente furumoer, erosjonsskråninger langs elver og lignende habitater som i dag er på tilbakegang p.g.a. effektiv brannslukking, elveforbygninger og andre tiltak for å hindre ras og erosjon generelt. Ingen lokaliteter er kartlagt, men da dette er ny kunnskap, er det lite kunnskap om forekomster av denne naturtypen. Naturtypen står oppført som hensynskrevende i Stortingsmelding nr. 8 / 1999-2000.

Mål

Kartlegge og bevare verdifulle erstatningsbiotoper i kommunen.

Tiltak

1. Kartlegge erstatningsbiotoper i kommunen, først og fremst forekomst og status til gamle grustak. Dette avklares innen 2006.

Ansvarlig

Miljøvernansvarlig: Alle

Skrotemark

Skrotemark er en samlebetegnelse på menneskeskapt naturtyper som i hovedsak oppstår i forbindelse med deponering av masser, samt industri- og anleggsvirksomhet. Naturtypen er ofte noe forstyrrelsesbetinget, og inneholder gjerne innførte arter eller konkurransesvake arter som etablerer seg i ledige nisjer.

Mange skrotemarksområder har forekomster av sjeldne arter, og kan dessuten framvise stabile vegetasjonssamfunn. Naturtyper som ballastplasser er etterhvert blitt sjeldne. Deponier i forbindelse med gruvevirksomhet kan også huse interessante arter med spesialisert økologi og morfologi. Ingen lokaliteter av denne naturtypen er kartlagt i det aktuelle området, men da forståelsen for betydningen av denne naturtypen representerer relativt ny kunnskap i offentlig naturforvaltning, er lite gjort i kartleggingsammenheng. Naturtypen står oppført som hensynskrevende i Stortingsmelding nr. 8 / 1999-2000.

Mål

Framskaffe en oversikt over verdifulle skrotemarkslokaliteter og sørge for en forsvarlig forvaltning av disse.

Tiltak

1. Kartlegge skrotemarkslokaliteter i Moss, Rygge og Råde innen utgangen av 2006 og informere grunneier om hva som er kartlagt og hvordan de enkelte naturtypene skal skjøttes.

Ansvarlig

Landbrukskontoret: Alle

Grotter/gruver

Frostfrie og uoppvarmede hulrom som holder stabil temperatur, og hvor vintertemperaturen i hele eller deler av hulrommet ikke går under frysepunktet. Oftest med høy luftfuktighet og/eller med vannansamlinger.

Naturtypen kan inneholde spesialiserte arter. Mange arter benytter gruver og grotter som oppholdssted i visse perioder, eller de tilbringer hele livet i denne typen lokaliteter. Den mest kjente artsgruppen som benytter seg av naturtypen til overvintring er flaggermus, hvorav flere er rødlistede, men også insekter, snegl, krepsdyr, edderkopper m.fl. forekommer. Kun én kartlagt lokalitet, og denne er menneskeskap. Naturtypen står oppført som hensynskrevende i Stortingsmelding nr. 8 / 1999-2000.

Mål

Gruver og grotter sikres/opprettholdes som overvintringsplasser for flaggermus og andre arter som er avhengige av naturtypen.

Tiltak

1. Den kartlagte graven (lok.nr. 33) sikres slik at den ikke er åpen for ferdsel om vinteren. Det kan f. eks. utformes en forpliktende avtale mellom kommunen og grunneier. (Råde)

Ansvarlig

Miljøvernansvarlig: Alle

Ferskvann / våtmark

Alle naturtyper som betinges av åpent ferskvann. Norge har en uvanlig stor tetthet av ulike ferskvannstyper, som er utbredt over hele landet. Ferskvannsnaturen har en viktig økologisk funksjon som påvirker mange naturtyper ellers. Selv om norske vann og vassdrag generelt er karakterisert som ione- og næringsfattige, har vi en lang rekke av spesialiserte arter, hvor mange av disse er truede. Viktige naturtyper i ferskvann er i hovedsak koblet mot grad av urørthet, økologisk funksjon, sjeldenhet og artsrikdom.



Fig. 8. Isebakketjern, som ligger på grensen mellom Råde og Sarpsborg, er lite undersøkt, men har trolig en rik øyestikkerfauna som bør kartlegges nærmere. Foto: Ola Wergeland Krog

Mudderbanker

Stabile, åpne, beskyttede strandsoner og gruntvannsområder på finsubstrat (leire, mudder, silt, finsand). Ofte kulturpåvirket og avhengig av beite. Særlig knyttet til bakevjer, bukter og dammer langs stilleflytende elver, samt til deltaområder, men også ved grunne innsjøer. Holdes åpne av bla ispåvirkning. Karakterisert av nærmest naken leirebunn, men med mange små, ettårige, amfibiske (periodevis vannlevende) planter som gjerne betegnes som "pusleplanter". (Må ikke forveksles med gjenslammingsområder med f.eks. takrørskog). Ofte viktige rastelokaliteter for trekkende vadefugler. Kun én lokalitet er kartlagt ved Oksenøya i Råde (lok.nr.339), men det finnes trolig flere forekomster av naturtypen i Vansjø og langs Skinnerflo. Naturtypen står oppført som hensynskrevende i Stortingsmelding nr. 8 / 1999-2000.

Mål

Arealet av mudderbanker langs Skinnerflo og Vansjø skal i fremtiden ikke være lavere enn 2000-nivå.

Tiltak

1. I samarbeid med grunneier forsøke å gjenoppta beite i et område på Oksenøya (lok.nr. 339) hvor den nasjonalt trua arten trådbregne tidligere er påvist. (Råde)
2. Foreta en nærmere kartlegging av naturtypen med tanke på å motivere grunneier for å ivareta mudderbankene ved å sørge for at de ikke gror igjen som følge av opphør av beite.

Ansvarlig

Landbrukskontoret: Alle

Viktige bekkedrag

Bekkene er blodårer i landskapet, særlig i intensivt kulturlandskap og i fattige skogsmiljøer. Verdien ligger både i vannet og i kantsonen langs bekken. Kartleggingen fokuserer på spesielt verdifulle partier og bekker med landskapsøkologisk betydning. Av flere årsaker kan små vassdrag karakteriseres som biologiske oaser i landskapet. De inneholder ofte spesielle naturmiljøer som mangler ellers i landskapet. De fungerer dessuten som spredningskorridorer/vandringsveger. Den biologiske produksjonen er generelt høy, og naturtypen er ofte artsrik. Naturtypen står oppført som hensynskrevende i Stortingsmelding nr. 8 / 1999-2000. Spesielt kan nevnes Kureåa som er en av de mest artsrike i fylket, og med spesielt stor tetthet av hekkende fugl.

Mål

De biologiske verdiene i viktige bekkedrag opprettholdes eller forbedres fra 2000-nivå. Det skal være minimum fem sjøørretførende bekker i 2010.

Tiltak

1. Med utgangspunkt i rapporten "Sjøørretbekker i Østfold" konkretiseres tiltak for å forbedre vannkvalitet og fysiske forhold for eksisterende sjøørretbekker i regionen. Det utarbeides et kostnadsoverslag for aktuelle tiltak for restaurering/forbedring av de viktigste bekkene innen 2007. (Rygge, Råde)
2. Ålen er i dag forhindret fra å vandre opp Mossefossen. Det bør utredes og settes i verk tiltak slik at den igjen kan komme opp fossen.
3. En fisketiltaksplan for Vestby ble utarbeidet i 2002. Tiltak for å forbedre forholdene i Kambobekken for sjøørret er med i denne planen. Her bør det opprettes et samarbeid mellom grunneiere og kommuner om videre skjøtsel av bekken. Kontaktperson i Vestby er leder i Vilt- og fiskestellsutvalget. (Moss)

Ansvarlig

Landbrukskontoret: Alle

Dammer

Små og grunne vannansamlinger, hovedsakelig i kulturlandskapet, naturlige eller anlagte. Levested for mange arter som på grunn av naturtypens sterke tilbakegang regnes som truede. Naturtypen kan dessuten ha en viktig økologisk funksjon, f.eks. som drikkevannskilde i ellers tørre kulturlandskap for kulturlandskapsarter som piggsvin, flaggermus, rådyr og småfugl. Stor og liten salamander er typiske damarter som står på den norske rødlista i dag. I kartleggingsområdet er det f.eks. kartlagt ni dammer med stor salamander og hele 52 dammer med liten salamander.

Naturtypen har gått sterkt tilbake de siste tiårene, og det er særlig gårdsdammene som er mest utsatt. Den største trusselen mot dammer er gjenfylling, drenering, gjengroing og forurensing/forsøpling. For mange av de typiske damartene er utsetting av fisk eller ender/gjess en trussel. Naturtypen står oppført som truet i St.melding nr. 8 /1999-2000.

Mål

Antall dammer skal økes i forhold til 2000-nivå.

Tiltak

1. Grunneierne skal oppfordres og motiveres til å opparbeide nye eller restaurere gamle gjenfylte dammer. Det arrangeres kurs i temaet, gjerne som en integrert del

av et fangdamkurs og øvrige kurs som avholdes i forbindelse med kulturlandskapsforvaltning.

2. Øke antall dammer på kommunal grunn, f. eks. i forbindelse med eksisterende og fremtidige parkanlegg, samt utbedring av skolearealer.
3. En rekke dammer er hentet fra flybilder og kart. Status for flere av disse er usikker. Videre kartlegging av dammer bør gjennomføres, fortrinnsvis som skoleprosjekter.

Ansvarlig

Landbrukskontoret: 1,3

Miljøvernansvarlig: 2

Naturlige fisketomme innsjøer og tjern

Myrtjern samt mer eller mindre høyereliggende innsjøer som pga. spredningshindere eller uegnede forhold for reproduksjon er naturlig fisketomme, og hvor det heller ikke har vært satt ut fisk. Naturtypen inneholder sjeldne samfunn av bunndyr og plankton som er særlig følsomme overfor fiskepredasjon. Naturtypen har blitt sjelden pga. utsetting av fisk, og enkelte arter tilpasset fisketomme lokaliteter er blitt truet på regional/nasjonal basis. Naturtypen står oppført som truet i St.melding nr.8 / 1999-2000.

Mål

Bevare de fire kartlagte naturlig fisketomme innsjøer/tjern i kommunen fisketomme også i fremtiden.

Tiltak

1. Informere grunneierne om de kartlagte lokalitetenes naturkvaliteter og den trusselen utsetting av fisk er for det spesielle dyrelivet i naturtypen.

Ansvarlig

Landbrukskontoret: Alle

Rike kulturlandskapssjøer

Innsjøer i kulturlandskapet, karakterisert av relativt kalk- og næringsrikt vann. Naturtypen er blant de mest artsrike ferskvannsforkomstene våre og er viktigste habitat for en rekke næringskrevende planter og dyr i innsjøer. På grunn av utstrakt senkning og drenering er naturtypen i dag regionalt sjelden. Naturtypen er utsatt for en rekke trusler som: overgjødning (for mye næringstilførsel fra jordbruk, kloakk m.m.) fører bl.a. til algeoppblomstringer, tilgroing og oksygenvinn som igjen har negative konsekvenser særlig for bunnlevende dyr og planter, tekniske inngrep som utfyllinger, gjengroing pga. opphørt beite. Naturtypen står oppført som truet i St.melding nr. 8 / 1999-2000.

Mål

Arealet av de rike kulturlandskapssjøene skal ikke være lavere enn 2000-nivå. Kvaliteten på kantsonene langs sjøene skal være mer variert enn den er i 2000 (beitede og ikke-beitede partier).

Tiltak

1. Forslag om regulerings- eller senkningstiltak etc. skal konsekvensutredes.

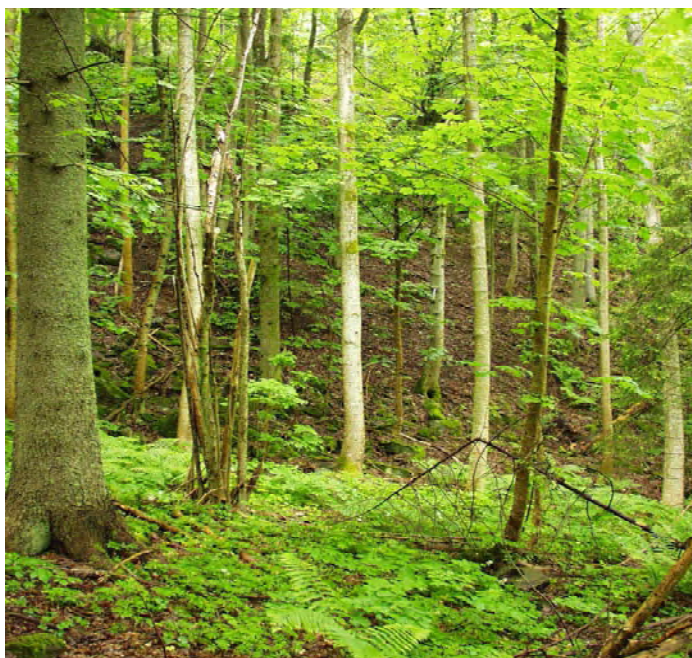
Ansvarlig

Landbrukskontoret: Alle

Skog

Skog omfatter alle områder hvor trær er dominerende. Noen typer av trebevokste arealer er imidlertid oppført under andre kulturlandskap. Disse er skogsbeiter, parklandskap, store gamle trær, hagemark og enkelte utforminger av småbiotoper.

I en naturlig skog uten skogsdrift vil det være et stabilt mikroklima med store mengder død ved med et utall spesialiserte sopper, insekter, moser, lavarter mm. Disse artene er avhengige av at kontinuiteten ikke brytes, dvs. at det til enhver tid finnes trær i alle stadier fra frø, livskraftige trær, til døde og råtne stammer i



*Fig. 9. Edelløvsskog i Kiellandsvikdalen, Jeløy.
Foto: Ola Wergeland Krog*

alle nedbrytningsfaser. I et produksjonsskogbruk med flatehogster bryter vi kontinuiteten i skogklima og i forekomst av trær i alle livs- og dødsfaser. Dermed ødelegger vi livsbetingelsene for en mengde arter, og derfor er i dag 1619 av totalt 2811 arter på den norske rødlista knyttet til skog.

For å bevare disse artene må vi ha et variert skogbruk med et system av nøkkelbiotoper og evighetstrær, samt ivareta generelle flerbrukshensyn. I tillegg kommer de barskogsverneområdene som er opprettet over hele landet, hvor det ikke skal foretas noen som helst inngrep.

Kartlagte naturtyper under denne hovednaturtypen i Moss, Rygge og Råde er: Rik edellauvskog (25), brannfelt (2), rikere sumpskog (8), gammel edellauvskog (6), urskog/gammelskog (30), gammel lauvskog (3), bekkekløfter (2), andre viktige forekomster (9). Nøkkelbiotopene fra skogtaksten i Moss er innarbeidet i kartleggingen. Siden trusselen mot alle de kartlagte naturtypene i skog i hovedsak er den samme, og fordi skogbruket har kommet relativt langt når det gjelder å ta vare på det biologiske mangfoldet i skog, er det satt opp et felles mål for alle naturtypene, samt en del tiltak som også er felles for alle naturtypene i skog i kartleggingsområdet. Unntaket er en liten forekomst av den rødlistede karplanten bittergrønn, som regnes som sårbar nasjonalt. Av de sju ulike naturtypene i skog i kommunen står fem oppført som truet og to som hensynskrevende i Stortingsmelding nr. 8 / 1999-2000.

Mål

Skogene i Moss, Rygge og Råde skal forvaltes slik at det biologiske mangfoldet ikke forringes og at opprinnelige skogsarter og elementer beholdes for ettertiden.

Skogtypene gammel lauvskog, gråor-heggeskog, rik edellauvskog, rikere sumpskog og urskog/gammelskog er spesielt viktige for det biologiske mangfoldet og arealet av disse bør økes i forhold til 2000-nivået. Ved rullering av skogbruksplan for kommunens egne eiendommer bør det legges særlig vekt på å etablere mål og tiltak for lauvskogsarealene.

Tiltak

1. Det avsettes et utvalg skogtyper i form av nøkkelbiotoper i kommunene som skal utvikle seg fritt. Arealet skal være minimum 1% av det produktive skogarealet i kommunen (i henhold til Levende Skog-standarden). Av skogtyper skal det avsettes nøkkelbiotoper/restaureringsbiotoper av gammel lauvskog, gråor-heggeskog, rik edellauvskog, rikere sumpskog og urskog/gammelskog, bekkekløfter, brannfelt, samt lokaliteter med rødlistede arter.
2. Bidra til at skogeierne i kommunen får tilbud om kurs som omhandler biologisk mangfold i skog.
3. Motivere til å øke andelen av løvtreslag som ask, og eik på bedre boniteter hvor gran er dominerende treslag i dag.
4. Kontakte grunneier for å samarbeide om å ivareta lokaliteten med den nasjonalt truede arten bittergrønn på Bjørnåsen i Moss (Lok. nr. 324). (Moss)



Fig. 10. Bittergrønn
(*Chimaphila umbellata*)
Kilde: Den Nordiska Floran

Ansvarlig

Landbrukskontoret: Alle

Havstrand / kyst

Havstrand/kyst omfatter naturtyper som er knyttet til saltvann eller saltvanns-påvirkede miljøer, og det er valgt ut naturtyper som utgjør spesielle livsmiljøer både under vann og på land. Naturtyper på dypt vann eller åpent hav omfattes imidlertid ikke av denne kartleggingen.



Fig. 11. Eløya har mange ulike naturtyper og naturmessig er øya å betrakte som nasjonalt verdifull.

Foto: Ola Wergeland Krog

På strendene møtes

hav og land. De to

økosystemene har

svært forskjellig

karakter, og i havet finnes det mange dyregrupper som overhodet ikke finnes på

landjorden og omvendt. Artsantallet i havet er langt mer begrenset enn på land.

Årsakene til dette er at miljøforholdene i havet er langt mindre variasjonsrike enn på

land, artenes spredningsmuligheter er større i havet (noe som gir mindre artsdannelse),

samt at saltvann byr på spesielle levekår som ikke alle organismegrupper har klart å

tilpasse seg.

Utvalget av naturtyper domineres av løsmassestrender i forskjellige utforminger. Det er helt klart større press på disse områdene når det gjelder nedbygging, utfylling og annen virksomhet, enn det er på de ofte mer værutsatte stein- og bergstrendene. Opphør av beite på strandenger og strandsumper er et utviklingstrekk som har medført at store arealer med strandeng har gått tapt ved gjengroing. Særlig markant har gjengroingen med takrør vært langs kysten av Sør-Norge de siste tiårene.

Det understrekes her at havstrender ofte er komplekse systemer med flere naturtyper som overlapper hverandre. Eksempelvis består Kurefjorden og Krokstadfjorden av et kompleks av strandenger, strandsumper, undervannsenger, mudderbanker, mm. Siden det ikke er ressurser til en grundig avgrensning av de ulike naturtypene, samtidig som dette er lite relevant i forvaltningssammenheng, har dette ikke blitt lagt vekt på i denne kartleggingen. I forvaltningen bør lokaliteter som feks. Kurefjorden og Krokstadfjorden behandles som helhetlige økosystemer.

Sandstrender

Forekomster med naken sand og grus langs sjø og ferskvann var tidligere en (for mennesket) lite verdifull naturtype som bare spesialiserte planter og dyr hadde klart å kolonisere. Dette er f.eks. tørketålende plantearter samt flere bille- og gravevepsarter. Et eksempel er forekomsten av strandtorn på Husebystranda i Råde, en av de svært få gjenværende forekomster av arten i fylket. Arten er også sårbar på nasjonalt nivå. Pga. utbygging og hyppig bruk av strendene til rekreasjonsformål er urørte forekomster av denne naturtypen etter hvert meget sjeldne.

Kanalisering og informasjon kan avhjelpe situasjonen. Mangel på sandstrender som ikke er belastet med for mye ferdsel og andre påvirkninger, er en av årsakene til at grustak har fått så stor betydning for insektsarter som er tilpasset områder med naken sand. Naturtypen står oppført som hensynskrevende i Stortingsmelding nr. 8 / 1999-2000.

Mål

Opprettholde og forbedre de biologiske verdiene knyttet til sandtrendene i Moss, Rygge og Råde.

Tiltak

1. For å beholde noen lokaliteter av denne naturtypen med et mest mulig naturlig arts mangfold, bør det sørges for at ikke alle sandstrender blir tilrettelagt for friluftsliv og rekreasjon.
2. Markere strandtornforekomsten (NB! ett individ) på Husebystranda med et informasjonsskilt. Inngjerding av lokaliteten bør vurderes. (Råde)
3. Sandstranda og tørrenga på Store Revlingen ligger nær tålegrensen for ferdsel, ytterligere tilrettelegging for ilandstigning bør unngås. (Rygge)

Ansvarlig

Miljøvernansvarlig : Alle

Strandeng og strandsump

Strandenger er slake løsmassestrender med engvegetasjon av salttolerante grasarter og urter, med regelmessige oversvømminger av sjøvann, og er ofte påvirket av ferskvannssig fra landsiden. Mange strandenger ble tidligere beitet eller slått. Strandsumper kan ligge lenger ut enn strandenga eller inne i brakkvannsviker og domineres som oftest av bestander av enkeltarter. Utenfor strandenga og strandsumpen kan det være undervannseng (se denne). Naturtypen har stor betydning som hekke- og rasteplass for flere fuglearter, og flere plante- og dyrearter som tidligere var vanlige i kulturlandskapet har nå sine største gjenværende populasjoner på eller i tilknytning til denne naturtypen. Vegetasjonen karakteriseres dessuten av mange salttålende arter som ikke finnes i innlandet.

Den største trusselen mot strandengene er gjengroing som følge av opphør av beite eller slått. Oppdyrking utgjør også en trussel, samt gjødsling av enga med handelsgjødsel. Andre trusler er utfylling, veibygging og nedbygging. Naturtypen står oppført som hensynskrevende i Stortingsmelding nr. 8 / 1999-2000.

Mål

Opprettholde og forbedre de biologiske kvalitetene på strandeng og strandsump i kommunen.

Tiltak

1. Opprettholde beite på strandenger som blir beitet og gjenoppta beite på alle strandenger med verdiklasse A som nå er i ferd med å gro igjen. Se generelle tiltak om informasjon til grunneiere.

Ansvarlig

Landbrukskontoret: 1

Kalkrike strandberg

Der berggrunnen består av baserike («kalkrike») bergarter er vegetasjonen mer artsrik enn tilsvarende på fattigere berggrunn. Grunnet varierende eksposisjon og topografiske forhold kan det være store variasjoner i plantedekket. For eksempel er det i Oslofjordområdet innslag av varmekrevende arter på slike lokaliteter. Innslag av basekrevende fjellarter er ofte et gjennomgående særtrekk fra Nordvestlandet og nordover, men sjeldnere i sør og sørøst. I Moss, Rygge og Råde er det spesielt øyrekka med lavabergarter, som f.eks. rombeporfyr og rombeporfyrkonglomerat, hvor vi finner kalkkrevende arter. Bevøya, Jeløy, Revlingene, Kollen, Eløya og Sletterøyene består alle helt eller delvis av lavabergarter. Tre forekomster av naturtypen er kartlagt. Naturtypen står oppført som hensynskrevende i Stortingsmelding nr. 8 / 1999-2000.

Mål

Forekomster med naturtypen kalkrike strandberg er sjeldne i fylket og må bevares.

Tiltak

1. Kartlegge forekomsten av kalkrike strandberg langs kysten innen 2007.

Ansvarlig

Miljøvernansvarlig: Alle

Andre viktige forekomster

Mange av de kartlagte lokalitetene langs kysten er sammensatt av mange ulike naturtyper. Disse lokalitetene danner imidlertid naturlige forvaltningsenheter, og samtidig som det i forvaltningssammenheng er upraktisk å dele dem opp i flere mindre lokaliteter etter naturtypeinndelingen, vil dette også være relativt ressurskrevende uten at det bidrar til en bedre forvaltning. De fleste av disse lokalitetene er dessuten naturreservater hvor det er fylkesmannen som har forvaltningsansvaret. Eksempler på slike lokaliteter er naturreservatene Søndre Sletter og Vesle Sletter (Rompa).

Mål

Bevare naturkvalitetene i de kartlagte lokalitetene.

Tiltak

Se generelle tiltak om informasjon til grunneiere.

Ansvarlig

Landbrukskontoret: Alle

Vilt

Parallelt med kartleggingen av naturtyper i Moss, Rygge og Råde ble det gjort en kartlegging av viktige viltlokaliteter og prioriterte leveområder for viltet.

Viltobservasjonene er lagt inn i databasen Natur2000.

Nedenfor følger en kort beskrivelse av de prioriterte viltområdene og trekkveiene for hjortevilt i Moss, Rygge og Råde. Deretter følger et kapittel med mål og tiltak for å ivareta viltinteressene i kommunene.

En grundig beskrivelse av metodikk,

viltområder, statusliste for alle kjente viltarter, litteraturliste, observatørliste, mm. er å finne i statusrapporten for prosjektet (Del I - Status).

Hva er vilt

Vilt som forvaltningsbegrep er mer enn de jaktbare artene som er de som folk flest oppfatter som vilt. Viltlovens definisjon av vilt er:

"Alle viltlevende landpattedyr, fugler, amfibier og reptiler" (Viltlovens § 2)

Viltet blir både i lovverket og forvaltningen skilt ut som et eget tema, men er i biologisk forstand bare en liten, men svært synlig, del av det biologiske mangfoldet.

Prioriterte viltområder i Moss, Rygge og Råde

På grunnlag av viltobservasjoner og intervjuer med en rekke lokalkjente personer er det utarbeidet et viltområdekart for kommunene.

Kommunenes arealer er klassifisert i tre kategorier; særlig viktige viltområder, viktige viltområder, og andre viltområder. Den siste kategorien -andre viltområder- utgjør restarealene utenfor de to høyest prioriterte kategoriene. Dette er gjort for å synliggjøre at det finnes viktige viltbiotoper spredt over hele kommunens arealer, men som er for små eller isolerte til å inngå i noen prioriterte viltområder. Nedenfor følger en kortversjon av viltområdebeskrivelsene og trekkveier for hjorteviltet. Den fullstendige beskrivelsen står som nevnt i statusrapporten (Biologisk mangfold i Moss, Rygge og Råde, Del I - Status). Numrene foran områdenavnet refererer til numrene på viltområdekartet.

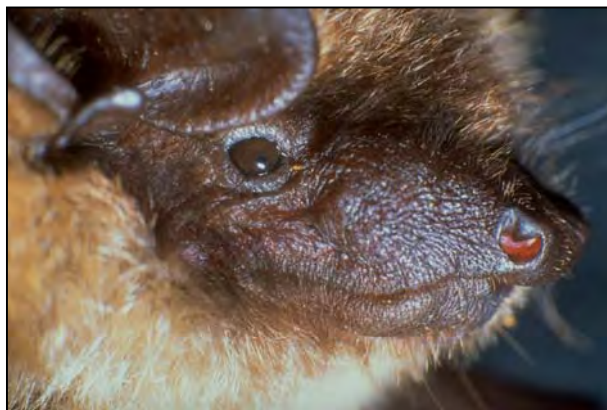


Fig. 12. Nordflaggermus er den vanligste flaggermusarten i landet, men relativt få ynglekolonier er kjent. En ynglekoloni av arten fantes i 1980 på Krapfoss.

Foto: Ola Wergeland Krog

Særlig viktige viltområder

Dette er de høyest prioriterte områdene for vilt i kartleggingsområdet hvor hensynet til viltet bør veie tungt i arealforvaltningen.

1. Rambergbukta

Marint gruntvannsområde vest på Jeløya. Kantsonen mot sjøen inngår også stedvis og består av flere naturtyper. Rambergbukta naturreservat utgjør den nordlige halvdel av viltområdet, og ble vernet den 08. august 1992.

Vegetasjonen er dominert av strandsump og strandeng. Takrør er på frammarsj og er i ferd med å fortrenge strandengvegetasjonen. Forekomst av flere regionalt og nasjonalt sjeldne plantearter gjør at området er klart verneverdig også i botanisk sammenheng.

Områdets viktigste funksjon er raste-, beite- og overvintringsområde for våtmarksfugl, samt som hekkeområde for flere spurvefuglarter samt en rødlisteart.

Det er innført ferdselsforbud i naturreservatet i periodene 15. mars til 31. mai og 1. august til 30. september. Forvaltningsansvaret for naturreservatet ligger hos Fylkesmannen. Området er av regional verdi.

2. Gullholmen (Moss)

Basaltøy i Moss kommune vest for Jeløya, Østfolds vestligste "fastlandspunkt". Viktig hekkelokalitet for sjøfugl, først og fremst fiskemåke. Grunnområdene i øst- og sørvest er viktige beiteormåder for dykkender, særlig ærfugl, og holmen er også et viktig rasteområde for fugl på trekk. Foreslått som sjøfuglreservat, men Verneplanutvalget for Oslofjorden 1999 foreslår at reservatforslaget frafalles og at det i stedet innføres ferdselsforbud på deler av øya i hekketiden. Området er av regional verdi.

3. Søndre Jeløy (Moss)

Herregårdslandskap på sørspissen av Jeløya i Moss kommune med alléer, steingjerder, hageanlegg, beiter og åkrer som dominerende trekk i landskapet. Rødsåsen og Reieråsen er to markerte skogkledte høydedrag i landskapet, ellers består området av kulturlandskap. Vegetasjonen er meget rik, og mange sjeldne karplanter og sopparter er påvist, og søndre Jeløy regnes også som et av de rikeste områder for sommerfugl i landet. Godt over 200 fuglearter er observert, hvorav minst 90 er observert hekkende. Det er spesielt mange arter spurvefugl som hekker her, men også arter med tilknytning til våtmark, som f.eks. sivhøne, er observert hekkende. Flere rødlistearter hekker og yngler i området; piggsvin, dverglo og skogdue er eksempler. Som natur-/kulturlandskap er Jeløya utvilsomt av nasjonal betydning, mens det som viltområde isolert sett vurderes til å være av regional betydning.

4. Vestre Vansjø (Moss & Rygge)

Våtmarksområde vest i Vansjø og omfatter arealer både i Moss og Rygge. Med unntak for en liten utvidelse i vest er hele området vernet som naturreservat (08.05.1992). Området hører til de mest næringsrike delene av Vansjø med store gruntvannsarealer. Områdets hovedfunksjon for fugl er som hekkeområde og som rasteområde for trekkfugl. De vanligste og mest tallrike hekkfuglene i området er arter som begunstiges av takrør- og sjøsivakssumpene som f.eks. toppdykker, sothøne, stokkand, rørsanger og sivspurv. Også vannrikse, sivhøne, enkeltbekkasin og vipe er typiske hekkearter for området. Flere rødlistearter hekker eller har blitt observert hekkende i området. Forvaltningsansvaret for området tilligger Fylkesmannen. Av hensyn til hekkende fugl er det innført ferdselsforbud i perioden 15.04 - 15.07 i Dramstadbukta, Fiulstadsundet, Sørpebukta samt et skjær nordvest for Bjørkeholmen. Området vurderes til å være av regional verdi.

5. Revlingene (Rygge)

Består av øyene Store Revlingen og Lille Revlingen i Rygge kommune. Store Revlingen er dominert av store sandforekomster som danner ei sandslette. I vest er det en forreven "høyderygg" av lavbergarten rombeporfyrkonglomerat. Lille Revlingen består vesentlig av fjell av samme art som på naboøya, men har mindre løsmasser.

Lille Revlingen er foreslått som sjøfuglreservat, men Verneplanutvalget for Oslofjorden 1999 foreslår at reservatforslaget frafalles og at det i stedet innføres ferdselsforbud på deler av øya i hekketiden.

Områdets viktigste verdi for viltet er som hekkeplass for sjøfugl. Den største konsentrasjonen av hekkefugl finnes på Lille Revlingen, men også sentrale deler og vestsiden av Store Revlingen er viktige hekkeområder.

Fiskemåke er den mest tallrike arten med 286 hekkende par i 2000. Makrellterne, gråmåke, sildemåke og hettemåke er også tallrike hekkefugler. Gruntvannsområdene omkring øyene er viktige beiteområder for andefugl, og Revlingene har også funksjon som rasteplass for trekkende fugl. Vurderes til regional verdi.

6. Eløya - Kollen (Rygge)

De to øyene Eløya og Kollen ligger i rekken av øyer langs Østfoldkysten av vulkansk opphav. Som navnet tilsier er Kollen en relativt høy åsrygg som stikker opp av havet, hovedsakelig bevokst med barskog, men også med innslag av edelløvsog og krattsamfunn. Eløya er flatere og de store beitede, delvis tresatte og krattbevokste gress-slettene kan gi en følelse av afrikanske savanner. Eløya blir beitet av storfe, noe som er en forutsetning for opprettholdelsen av det spesielle landskapet. Nordvest på Eløya ligger Eløya naturreservat, en grunn bukt som er vernet som sjøfuglreservat (15.12.1978). Det er først og fremst det rike fuglelivet på øyene som er grunnlaget for prioriteringen, og det største artsmangfoldet er knyttet til buskvegetasjonen, strandengene og gruntvannsområdene, samt de åpne engene. I buskvegetasjonen hekker en rekke spurvefuglarter, som f.eks. de relativt sjeldne artene nattergal og rosenfink. Andre typiske arter for øyene er tornirisk, tornsanger og tornskate. Årviss hekking av tårnfalk er spesielt i Østfold. Det biologiske mangfoldet på Kollen og særlig Eløya er meget spesielt og sjeldent i nasjonal målestokk og er av nasjonal verdi. Som viltområde vurderes området til å være av regional verdi.

7. Kureåa (Rygge)

Kureåa ligger i Rygge kommune og den prioriterte strekningen strekker seg fra utløpet i Kurefjorden til et stykke nord for Rygge kirke. Kureåa er hovedsakelig omkranset av oreskog, svart- og gråor, med rikt innslag av andre løvtrearter. Antall hekkende territoriehevdende fugl pr arealenhet langs Kureåa er trolig av de tetteste i landet. Sammenlignet med andre bekker, som ikke er omkranset av oreskog, er hekketettheten langt høyere i Kureåa enn f.eks. i Heiabekken og Møllebekken (Bjar 1991). Foruten å være en meget viktig hekkelokalitet for spurvefugl, har kantskogen en viktig funksjon som trekkled, beite-/jaktområde, samt skjul for en rekke viltarter. Området vurderes til regional betydning.

8. Kurefjorden (Rygge & Råde)

Kurefjorden ligger i kommunene Rygge og Råde og er en ca. 6 km lang og meget grunn fjordarm. Den innerste delen av Kurefjorden er vernet som naturreservat og er dessuten et av de to Ramsar-områdene i Østfold. Det betyr at området er vurdert som internasjonalt viktig og er et av totalt 18 områder på det Norske fastlandet som har denne statusen. Store mudderområder blottlegges ved fjære sjø, og det er disse som danner grunnlaget for den rike fuglefaunaen i området. Det ligger flere holmer og skjær innenfor området; Knappholmene, Labuholmen, Taralden, m.fl., hvor de fleste er meget

viktige hekkelokaliteter for sjøfugl. Områdets viktigste funksjon for fuglelivet er som rasteområde for trekkfugl vår og høst. Tidligere kunne det sees inntil 2000 ender samtidig, men særlig gressendene har blitt færre. Grågåsa er tallrik og Kurefjorden er, sammen med Øra, Østfolds viktigste område for arten. Området er også viktig for vadefugl på trekket, men det er andefugl som utgjør det største antallet. Kurefjorden er nå trolig landets beste område for toppdykker. Arten kan sees året rundt og antallet overstiger 100 ind. både vår og høst. Kurefjorden er et viktig myteområde for knoppsvane, og over 500 ind. samtidig i mytetida er ingen sjeldenhet. Området har også en viktig funksjon som overvintringsområde, spesielt de årene hvor det ikke legger seg is i de indre deler. Lenger ute er fjorden isfri hele året (med unntak for enkelte strenge vintre), og de ytre deler av Kurefjorden er viktige overvintringslokaliteter for flere arter, spesielt for de rødlistede artene storlom og smålom, hvor smålom er den mest vanlige. Områdets betydning for viltet er godt dokumentert og med reservatets status som Ramsar-område er det rangert til å være av internasjonal betydning.

9. Sletterøyene (Råde)

Sletterøyene består av Store Sletter med Sletterrompa, Mellem Sletter og Søndre Sletter. Alle ligger i Råde kommune og tilhører den samme geologiske formasjonen som Eløya og Kollen. De er som Eløya sterkt preget av løsmasser, men er nærmest helt treløse. Det prioriterte viltområdet omfatter to små sjøfuglreservatene Vesle Sletter og Søndre Sletter, som begge ble vernet etter Naturvernloven den 15. desember 1978.

Viltområdets viktigste funksjon for viltet er som hekkeområde for sjøfugl, og de to viktigste arealene er vernet som sjøfuglreservater. De mest tallrike artene er; ærfugl, fiskemåke, sildemåke, gråmåke, makrellterne og tjeld. Øyenes store hekkebestander av sjøfugl, det unike heilandskapet, strandengene og gruntvannsområdene gjør Sletterøyene nasjonalt verdifulle. Som viltområde isolert vurderes øyene til regional verdi.

10. Moskjæra (Råde)

Viltområdet ligger i Storefjorden øst i Vansjø i Råde kommune og omfatter Haugstentangen, Danskebukta, Haraholmen, samt flere små holmer og skjær - Moskjæra. Størstedelen av viltområdet er fredet som våtmarksreservat av hensyn til hekkende fugl, med ferdselsforbud i hekkesesongen. Opptil 14 par toppdykker hekket i området, først og fremst i Danskebukta på 1980-tallet, og det er en god bestand makrellterne i området. Sjeldne / rødlistede arter har hekket / hekker i området. Området vurderes som regionalt viktig.

11. Kråkstadfjorden (Råde)

Kråkstadfjorden ligger i Råde kommune og er en grunn fjordarm av Oslofjorden som strekker seg inn mot Tomb. Området består for det meste av gruntvannsområder med store mudderbanker som blottlegges ved fjære sjø. Størstedelen av arealet er i dag vernet som våtmarksreservat (08.05.1992), men som viltområde er arealet utvidet innover til utløpet av bekken og her er beitemarka samt edellauvskogen Verkens lund tatt med. Områdets hovedfunksjon for viltet er som beiteområde, rasteområde og overvintringsområde for våtmarksfugl. Området er dessuten en viktig hekkelokalitet for arter som vipe, gravand, tjeld, rødstilk, rørsanger, gulerle, m.fl. Overvintrende arter som ofte er å se i fjorden er knoppsvane, kvinand, stokkand, storlom, smålom, m.fl.

Området er spesielt viktig som trekk- og overvintringsområde, og vurderes til å være av regional betydning.

12. Auberghølen (Råde)

Langstrakt tjern som er en rest etter et sideløp av Glomma. På tross av sin beskjedne størrelse har området vært kjent for sitt meget rike fugleliv i langt over hundre år. Mange arter ender og vannhøns hekker eller har hekket i området. Stokkand, krikand og knoppsvane er vanlige hekkefugler, og området er også et viktig jaktområde for fiskeørn og gråhegre. Auberghølen er dessuten en spesielt viktig rasteplass for trekkende vannfugl på vårtrekket, og er også en viktig hekkelokalitet for mange spurvefuglarter, både vanlige arter som sivspurv og til dels rørsanger, samt mindre vanlige arter som nattergal, gresshoppesanger, myrsanger, trostesanger og rosenfink har blitt observert syngende. Som viltområde må Auberghølen sees i sammenheng med Skinnerflo og resten av det viktige viltområdet som Glommas vestligste utløp danner i kommunene Råde, Sarpsborg og Fredrikstad. Viltområdet vurderes til regional verdi.

13. Skinnerflo(Råde)

Skinnerflo er en del av et større viltområde som fortsetter i kommunene Sarpsborg og Fredrikstad. Dette interkommunale viltområdet består av deler av Vestvannet, Ågårdselva, Sollielva, Visterflo, Smalelva, Skinnerflo, Auberghølen inkl. bekken, samt Seutelva. Som viltområde har Skinnerflo størst betydning for fugl, og har tre hovedfunksjoner; hekkeområde, rasteplass i trekktiden og som beite- og jaktområde for arter som ikke hekker ved vannet. Toppdykker, knoppsvane, stokkand, sothøne, sivhøne og krikand er vanlige hekkefugler, mens vipe, enkeltbekkasin, vannrikse, strandsnipe og rødstilk hekker fåtallig. Av sjeldne gjester som er observert i området kan nevnes; rørdrum, dvergsvane, egretthege, svarterne, kongeørn m.fl. Listen over rødlistearter observert i området inneholder 11 arter, men de fleste er sporadiske observasjoner. Hele Skinnerflo er vernet etter naturvernloven, og forvaltningen av området tilligger fylkesmannen. Området vurderes til å være av regional betydning.

Viktige viltområder

Disse områdene er også høyt prioritert som viltområder, men har ikke fullt så mange viktige kvaliteter for viltet som de særlig viktige viltområdene. Prioriteringen kan også skyldes manglende kunnskap. I hovedsak gjelder de samme retningslinjene her som for de særlig viktige viltområdene.

Områdenes nummer refererer til nummereringen på viltkartet.

14. Bile (Moss)

Liten flat krattbevokst holme sørvest for Bevøy helt nord i Moss kommune. Øya eies av Moss kommune, og det er tilrettelagt for telting. Øyas viktigste funksjon for viltet er som hekkeområde for sjøfugl. Hekkekolonien er konsentrert til øyas sørende og delvis til nordenden, men sjøfugl hekker over hele øya. Den vanligste hekkearten er fiskemåke, ellers er ærfugl, makrellterne, gråmåke, hettemåke, svartbak, tjeld, skjærpiplerke og steinskvett vanlige hekkefugler. Spredte hekkefunn blir også gjort av sandlo, rødstilk, siland, m.fl. Gruntområdene langs den sørvestre delen av Bile er dessuten viktige beiteområder for vannfugl, spesielt ærfugl. Øya er en viktig hekkelokalitet i et område med lite holmer og skjær, og vurderes til lokal/regional verdi.

15. Rambergåsen (Moss)

Topografisk variert blandinsskogområde sentralt på Jeløya i Moss kommune. Området strekker seg fra Jeløyas høyeste punkt Rambergåsen, 140 m o.h. og ned til Mossesundet i øst. Skogen har stort innslag av edellauvtrær. Området vurderes som et viktig område for mange viltarter, med flere hekkende rødlistearter som f.eks. skogdue og dvergspett. I tre dammer i området er det registrert liten salamander og stor salamander i én av dem. Slettsnok finnes i området. Området er noe mangelfullt dokumentert, men de påviste rødlisteartene er viktige argumenter for prioriteringen av området. Vurderes som lokalt viktig.

16. Kjellandsvikbukta (Moss)

Grunn sjøbukt på østsiden av Jeløya i Moss kommune som omfatter Eggholmen sjøfuglreservat. Tidligere var det en stor hekkebestand av hettemåke og makrellterne på Eggholmen, f.eks. ble det i 1974 observert 640 individer hettemåker og 110 makrellterner på holmen. Makrellternekolonien var trolig den viktigste i Oslofjorden på slutten av 1970-tallet. Hettemåkebestanden har imidlertid gått kraftig tilbake og i 1994 var det henholdsvis 64 og 37 par av de samme artene. Bestandene av sjøfugl har gått ytterligere ned de siste årene, men området er fortsatt en viktig hekkelokalitet. Vurderes til lokal verdi.

17. Mossemarka (Moss)

Barskogsområde nordøst i Moss kommune som grenser mot Vestby kommune i Akershus. Området består av en variert barblandingsskog med innslag av løvtrær. Flere store og små myrområder og to småtjern ligger innenfor områdegrensene. Et myrreservat ligger innenfor området, hvorav 20 daa ligger i Moss og 175 daa i Vestby. Områdets viktigste funksjon for viltet er som kjerneområde for skogsfugl. Både storfugl og orrfugl har levedyktige bestander. Området fortsetter som nevnt i Vestby kommune, og området er den eneste stabile skogsfuglbestanden i begge kommunene. Den rødlistede arten fiskeørn har hekket i området i en årrekke, men det er usikkert om den fortsatt gjør det. Området vurderes som lokalt/regionalt viktig.

18. Botnertjern (Rygge)

Kunstig anlagt tjern der det før trolig var myr. Fungerte i sin tid som isdam. Tjernet er en del av Vardåsen naturreservat som ble opprettet den 09.07.1993. Botnertjern ble først og fremst oppmerksommet som viltområde etter at Norges første hekkende dvergdykkerpar hadde to kull her i 1973. Andre hekkende fuglearter som er påvist er knoppsvane, stokkand, toppand, sivhøne og gulsanger. Av rødlistearter er det påvist både stor og liten salamander, men det er usikkert om artene har noen fast bestand her. Som viltområde vurderes Botnertjernet som lokalt viktig.

19. Støtvikskogen - Lindeberget (Rygge)

Et av de to siste relativt store gjenværende sammenhengende skogområder i Rygge. Småkupert område med blandingsskog av gran og furu med stedvis innblanding av løvskog, særlig i kantene mot innmarka. Området er kjent som et spesielt rikt område for rådyr og spurvefugl og den rødlistede arten hønsehauk hekker her, ellers er området dårlig dokumentert. Større sammenhengende skogområder er imidlertid viktige for

mange viltarter da fragmentering regnes som en av de største truslene mot viltet i fylket. Området vurderes som lokalt viktig.

20. Sunna (Rygge & Råde)

Våtmarksområde i kommunene Rygge og Råde og som grenser mot Våler kommune i nord. Sunna består av flere smale sund mellom Storfjorden øst i Vansjø og Vestfjorden i vest, de to frodige kilene Fredskjærkilen og Kilebukta, samt tilgrensende skog- og kulturlandskapsområder. Området omfatter det lille skjæret Stanga i Storfjorden. Viltområdet henger sammen med et viktig viltområde med samme navn i Våler kommune. Våtmarksområdene er viktige hekkelokaliteter for andefugl og spurvefugl. Vanlige hekkearter er f.eks. toppdykker, knoppsvane, støkkand, fiskemåke, makrellterne, svartbak, sivhøne, sothøne, sivspurv og rørsanger. I de omkringliggende områdene er det en liten men levedyktig bestand av orrfugl og storfugl. Flere rødlistede fuglearter hekker i området; fiskeørn, hønsehauk, vendehals og skogdue er årvisse hekkefugler. Elgen har en meget viktig regional trekkvei over Sunna, og dyr fra kysten trekker i snøvintre over Sunna og inn til vinterbeitene i Våler. Sunna er en næringsrik og frodig viltlokalitet med stor variasjon i leveområder og arter, vurderes som lokalt/regionalt viktig.

21. Aarneberghølen (Råde)

Sumpområde med fuktenger og noe åpent vannspeil som er en rest etter det elveløpet som strakte seg fra Skinnerflo opp mot Råde stasjon og rant ut i Kråkstadfjorden ved Tomb. Fuktenger av denne typen er relativt sjeldne i landskapet i dag, og området er en viktig hekkelokalitet for flere fuglearter. Flere sangerarter hekker her; rørsanger, myrsanger og sivsanger er vanlig forekommende, ofte flere syngende hanner av hver art. Også rødlistearter som åkerrikse og vaktel, har hevdet territorie her, senest sommeren 2000. Området vurderes til lokal verdi.

22. Rørfjell (Råde)

Skogområde sørøst i Råde kommune. Viltområdet fortsetter i Fredrikstad kommune, men størsteparten av området ligger i Råde. Området er en av de høyeste åsene i kommunen, med høyeste punktet på Rørfjell ca. 115 m.o.h. Vegetasjonen er skrinn furuskog med mye fjell i dagen. Området er det største sammenhengende skogområdet sør for Raet i de tre kommunene. Områdets kvaliteter er hovedsakelig som kjerneområde for rødlisteartene nattravn og trelerke, og er av den grunn et ansvarsområde av nasjonal betydning. Fiskeørna hekker årvisst, og det finnes en liten, men levedyktig bestand av orrfugl og storfugl i området. En liten hjortebestand bruker området, og det sees av og til også dåhjort. Området er dessuten et viktig vinterbeiteområde for elg. Områdets betydning for arter som fylket har et nasjonalt ansvar for, dets status som det største, relativt ufragmenterte skogområdet utenfor Raet i de tre kommunene ligger til grunn for at viltområdet vurderes til å være av lokal/regional verdi.

23. Danserfjella - Isebakktjernet (Råde)

Skogområde øst i Råde kommune som grenser til Vansjø i vest, Våler i nord og Sarpsborg i øst. Viltområdet fortsetter i nabokommunene Våler og Sarpsborg. Arealmessig ligger størstedelen av dette viltområdet i nabokommunene Våler og

Sarpsborg. Områdets kvaliteter er hovedsakelig som kjerneområde for skogsfugl, selv om dette er relativt lite dokumentert de senere årene. Her er det lagt stor vekt på kunnskapen om tilstøtende arealer i nabokommunene Våler og Sarpsborg hvor det er registrert mange spillplasser både for storfugl og orrfugl. Området har også en bestand av rødlisteartene nattravn, trelerke og fiskeørn. Området vurderes til å være av regional/lokal verdi.

Viktige trekkveier for hjortevilt i Moss, Rygge og Råde

Nedenfor følger en liste over viktige trekkveier for hjorteviltet i Moss, Rygge og Råde. Det er bare de stedene hjorteviltet krysser vei, jernbane eller vann som er inntegnet på kartet. Dette skyldes at dette er spesielt viktige punkter i trekkrutene hvor det kan være nødvendig å sette i verk tiltak for å redusere faren for ulykker. Erfaringsmessig ser det ut til at hjorteviltet bruker de samme trekkveiene både under sesongtrekkene vår og høst, når den blir jaget fra et område, og ved mer sporadiske beitetrekk gjennom hele året. Bokstavene på trekkrutene refererer til bokstavene ved de inntegnede trekkveiene på viltkartet.

- A Viktig trekkvei for elg og rådyr over veien ved Ungerholt, her blir det påkjørt elg år om annet og flere rådyr hvert år.
- B Viktig trekkvei for rådyr over veien ved Vanem, her blir det påkjørt rådyr årvisst.
- C Viktig trekkvei for elg over vann fra Bjerkeli over til Dillingøy.
- D Viktig trekkvei for elg over vann fra Sønsterød over til Dillingøy.
- E Viktig trekkvei for elg over vann fra Dillingøy til Årvolltangen.
- F Viktig trekkvei for elg over vann fra Dillingøy til Feøya.
- G Viktig trekkvei for elg og rådyr over veien ved Dramstad, her blir det påkjørt elg år om annet og flere rådyr hvert år.
- H Viktig trekkvei for rådyr over vei og jernbane ved Carlbergundergangen, her blir det påkjørt flere rådyr hvert år.
- I Viktig trekkvei for elg og rådyr over vann ved Sunna. Her foregår det både sesongtrekk og døgntrekk.
- J Viktig trekkvei for rådyr over veien ved Mosserød, her blir det årvisst påkjørt dyr.
- K Viktig trekkvei for elg og rådyr over veien ved Gipsen, her blir det påkjørt ca. én elg og 5-6 rådyr hvert år.
- L Viktig trekkvei for rådyr over veien ved Jokums bru, her blir det ofte påkjørt dyr.
- M Viktig trekkvei for rådyr over veien ved Vang, her blir det ofte påkjørt dyr.
- N Viktig trekkvei for rådyr over veien ved Børsebakke, her blir det ofte påkjørt dyr.
- O Viktig trekkvei for rådyr over veien ved Botner, her blir det ofte påkjørt dyr.
- P Viktig trekkvei for rådyr over veien ved Nærum, her blir det ofte påkjørt dyr.
- Q Viktig trekkvei for rådyr over veien ved Kure, her blir det ofte påkjørt dyr.
- R Viktig trekkvei for rådyr over veien ved Tollefsrød, her blir det ofte påkjørt dyr.
- S Viktig trekkvei for elg og rådyr over veien ved Jonsten, her blir det påkjørt ca. én elg og 5-6 rådyr hvert år.
- T Viktig trekkvei for rådyr over veien ved Hestevoll, her blir det påkjørt flere dyr i året.
- U Viktig trekkvei for rådyr over veien ved Hafell hvor det årvisst blir påkjørt rådyr. Elg trekker også her, men ingen påkjørsler.
- V Viktig trekkvei for elg og rådyr over veien ved Lundeby, her blir det påkjørt elg år om annet og 5-6 rådyr hvert år.
- W Viktig trekkvei for elg over veien ved Bruane, her blir det påkjørt dyr år om annet.
- X Viktig trekkvei for elg og rådyr over veien ved Finstad, her blir det påkjørt elg år om annet og 5-6 rådyr hvert år.



Fig. 13. Viltområdekart for kommunene Moss, Rygge og Råde kommune. Områdene 1-13 er særlig viktige viltområder, 14 - 23 er viktige viltområder. Trekkveier for hjortevilt er markert med piler der de krysser vei og jernbane og bokstaven ved pila hensviser til beskrivelsen ovenfor.

Mål og tiltak - vilt

Nedenfor følger tiltak som har som formål å bedre eller opprettholde forholdene for viltet i kommunene. Det presiseres at enkelte av tiltakene (f.eks. om allmennhetens adgang til jakt) er utformet for å oppfylle kravene som stilles i viltloven (i dette tilfelle viltlovens § 36), og derfor ikke er tiltak for å styrke det biologiske mangfoldet i første omgang.

Ajourføring av vilt databasen (Natur2000)

Rovfuglreir og spillplasser flyttes, hekkefuglene flytter til nye hekkeholmer, etc. Det er derfor av stor betydning for forvaltningen at opplysningene om viltet, som er samlet i vilt databasen, holdes ajour og suppleres. Dette er et arbeide som aldri kan sies å være ferdig, men som med årene vil bli stadig mer detaljert.

Mål

Holde vilt databasen ajour.

Tiltak

Avsette tid og ressurser til oppdatering av kart og database, samt opparbeide et utvalg av faste informanter som bidrar med vilt opplysninger til kommunen.

Ansvarlig

Landbrukskontoret: Alle

Driftsplanlegging i skogbruket

En stor del av de svært viktige og viktige viltområdene forvaltes av skogeierne i kommunene, og av disse er en stor del organisert i Viken. I forbindelse med skogtakseringen av Moss i 1999 og 2000 ble det inngått et samarbeid for å utveksle biologfaglige data slik at viktige lokaliteter kunne innarbeides i skogbruksplanen. Dette samarbeidet var konstruktivt og bør videreføres ved takseringen av skogen også i Rygge og Råde. Det presiseres i denne anledning at driftsplanleggerne kun har adgang til disse sårbare opplysningene i egenskap av grunneiers representant, og er samtidig ansvarlig for at opplysningene ikke blir tilgjengelige for andre. Hvordan dette skal gjøres i praksis er klarlagt mellom de involverte parter.

Mål

Samarbeide med grunneiere om å ivareta viktige lokaliteter for viltet i skogen.

Tiltak

Innarbeide all relevant vilt- og naturinformasjon som er systematisert i kommunens naturdatabase (Natur2000) i framtidige skogbruksplaner

Ansvarlig

Landbrukskontoret: Alle

Allmennhetens adgang til jakt

Av kommunenes egne skogeierdommer er det bare Råde kommune som eier et skogareal stort nok til å kunne selge jaktkort, og Råde kommune har etablert en ordning hvor de selger jaktkort til innbyggere i egen kommune.

Mål

Innenfor grensene av en bærekraftig utnyttelse av viltressursene skal flest mulig av kommunens innbyggere ha adgang til jakt (ref. viltlovens. § 36).

Tiltak

Kommunen skal i samarbeid med grunneiere forsøke å øke allmennhetens tilgang på jakt innenfor rammene av en bærekraftig viltforvaltning. (Dette er kun tenkt der det kan vise seg å være et behov for et kommunalt initiativ for å få til en jaktkortordning).

Ansvarlig

Landbrukskontoret: Alle

Kanalisering av ferdselen

Av hensyn til viltet bør det generelt ikke legges til rette for økt ferdsel i de prioriterte viltområdene. Kommunene har allerede et godt samarbeid med O-idretten, men det er flere aktuelle aktører som bør samles i et forum for koordinering av tilretteleggingen av utmarka. Den kommunale viltforvaltningen, grunneierlag og skogeierlag har en naturlig plass i et slikt forum.

Mål

Koordinere ferdsel og aktiviteter i utmark slik at belastningen på naturen blir minst mulig, samtidig som det legges til rette for et godt friluftslivstilbud for kommunens innbyggere.

Tiltak

Formalisere et samarbeid mellom de ulike interessegruppene innen friluftsliv, grunneierne og kommunen. Kanaleringstiltak for å verne om spesielt viktige viltområder bør være et av flere felles mål.

Ansvarlig

Landbrukskontoret: Alle

Skogsveier i prioriterte viltområder

Oppsplitting (fragmentering) av landskapet anses i dag som en av de største truslene mot det biologiske mangfoldet (Stortingsmelding 58 (1996-97), og de siste årene har en utstrakt bygging av skogsveier vært den største bidragsyteren til denne fragmenteringen.

Mål

Kommunen vil i størst mulig grad prøve å unngå fragmentering av naturområdene.

Tiltak

Kommunen bør innføre en strengere godkjennelsespraksis ved bygging av skogsveier i prioriterte viltområder enn i annen utmark. En strategi for dette bør utformes av landbrukskontoret.

Ansvarlig

Landbrukskontoret: Alle

Felles forvaltning av viltområder langs kommunegrensene

Flere av de prioriterte viltområdene i kommunen ligger langs kommunegrensene, og fortsetter også i nabokommunene. Dette gjelder både kommunene innenfor kartleggingsområdet og flere kommuner utenfor. Disse er; Vestby (Akershus), Våler, Sarpsborg og Fredrikstad.

Mål

Etablere en enhetlig forvaltning for viltområder som omfattes av flere kommuner.

Tiltak

Den kommunale viltforvaltningen vil overfor fylkesmannens miljøvernavdeling ta initiativet til en fagdag med tanke på å formalisere et samarbeid om en felles forvaltningspraksis i viltområder som berører flere kommuner.

Ansvarlig

Landbrukskontoret: Alle

Kommunens rutiner ved behandling av nye ledningstraséer

Mindre ledningstraséer, som ikke fører til endret arealbruk, ser ikke ut til direkte å favnes av lovverket når det gjelder krav til viltfaglig vurdering av nye prosjekter. Viltlovens § 6 pålegger den kommunale viltforvaltningen å fremme formålet med Viltloven om "å sikre viltets leveområder og artsmangfoldet". Siden alle typer ledningstraséer er negative for det flyvende viltet, vil den kommunale viltforvaltningen ta et initiativ for å etablere en fast rutine i kommunen for konsekvensanalyse av nye traséer.

Mål

Unngå at det oppføres ledningstrasséer som får negativ innvirkning på viltet og det biologiske mangfoldet.

Tiltak

Etablere et formalisert samarbeid med instanser som er ansvarlige for utbygging av telekommunikasjon- og elnettet i kommunen, og utarbeide en varslingsrutine for oppføring av tekniske installasjoner i inn- og utmark.

Ansvarlig

Landbrukskontoret: Alle

Kartlegge eksisterende ledningstraseer som er skadelige for viltet

Mange ledningstraseer er direkte skadelige for viltet, spesielt for fugl. Viktige trekkleder for fugl langs vann og vassdrag krysses ofte av ledningstraseer av ulike størrelse. På nasjonalt nivå tar trolig ledningstraseer og gjerder livet av flere fugl enn jegerne. Ved å kartlegge de mest uheldige traseene, har kommunene et godt utgangspunkt for i samarbeid med eieren av traseen å vurdere mulige tiltak for å redusere kollisjonsfaren for fugl.

Mål

Redusere det eksisterende ledningsnettets negative innvirkning på viltet.

Tiltak

Framskaffe en oversikt over ledningstraseer som er skadelige for viltet innen 2006.

Ansvarlig

Miljøvernansvarlig: Alle

Tiltak for å redusere viltkollisjoner

Antallet viltkollisjoner har økt på hele 1990-tallet. Å snu denne negative utviklingen bør få høy prioritet. Viltgjerder, i kombinasjon med gode kryssningspunkter, samt siktrydding er de mest aktuelle tiltakene. Ved utbyggingsprosjekter gjennomført av

veimyndigheter og jernbaneverket blir utbygger i dag i for liten grad stilt til ansvar for konsekvensene for viltet av eventuelle anlegg.

Mål

Redusere det stadig stigende antall viltkollisjoner i kommunen.

Tiltak

Gjennomgå de mest ulykkesbelastede strekningene og i samarbeid med veimyndighetene og jernbaneverket utarbeide en strategi for å redusere antallet ulykker, samt arbeide for at utbygger får større ansvar ved framtidige utbyggingsprosjekter.

Ansvarlig

Landbrukskontoret: Alle

Tiltak for å redusere minkbestanden

Minken er en innført art som har vist seg å ha stor innvirkning på mange andre arter. F.eks. er de mange hekkende måke- og terneparene på holmene i Vansjø nå nærmest historie. Lokalkjente mener at dette først og fremst skyldes minkens herjinger. Kommunene vil derfor undersøke årsakssammenhengen nærmere og vurdere aktuelle tiltak for å redusere minkbestanden.

Mål

Kommunene ønsker å ha livskraftige hekkekolonier for måker og terner i Vansjø.

Tiltak

Undersøke årsakene til at omtrent samtlige hekkeholmer i denne delen av Vansjø er tomme for måker og terner, og hvis mulig iverksette bærekraftige tiltak for å rette på forholdene.

Ansvarlig

Landbrukskontoret: Alle