



JYRIHELLEREN FRIVILLIG VERN – VURDERING AV TILLEGGSAREAL



4. DESEMBER 2013



Rapport 2013:10

Utførende institusjon: Wergeland Krog Naturkart	Kontaktperson: Ola Wergeland Krog	Prosjektmedarbeidere: Ola Wergeland Krog Bjørn Petter Løfall
Oppdragsgiver: Fylkesmannen i Østfold	Kontaktperson: Ottar Krohn	Dato: 4. desember 2013
Referanse: Wergeland Krog, O.M.og Løfall, B.P. 2013. Jyrihelleren frivillig vern – vurdering av tilleggsareal. <i>Wergeland Krog Naturkart Rapport 2013-10: 7s.</i>		
Referat: Wergeland Krog Naturkart har på oppdrag for Fylkesmannen i Østfold foretatt en befaringsavtrekksundersøkelse av tre områder på eiendommen Svarverud i Eidsberg kommune. Dette er tre områder som skulle vurderes som mulig utvidelse av det allerede kartlagte området Jyrihelleren som er under vurdering for frivillig vern. Det ble brukt én kort feltdag (17.11.2013) på oppdraget og feltkartleggingen ble gjennomført av Ola Wergeland Krog og Bjørn Petter Løfall.		
4 emneord: Eidsberg Svarverud Frivillig vern Naturtypekartlegging		

INNLEDNING

Wergeland Krog Naturkart har på oppdrag for Fylkesmannen i Østfold foretatt en befarings av tre områder på eiendommen Svarverud i Eidsberg kommune. Dette er tre områder som skulle vurderes som mulig utvidelse av det allerede kartlagte området Jyrihelleren som er under vurdering for frivillig vern. Det ble brukt én kort feltdag (17.11.2013) på oppdraget og feltkartleggingen ble gjennomført av Ola Wergeland Krog og Bjørn Petter Løfall.

Av de tre vurderte delområdene var det delområde nr. C (se fig. 1) som er det viktigste for bevaring av biologisk mangfold. Område nr. A representerer en relativt vanlig gammelskog i fylket med lang tids hogst, men ingen flatehogst og stor estetisk verdi. Område B er også vesentlig naturskog men her ble det også påvist områder med småflathogst. Område A og B har enkelte mindre lokaliteter og enkeltfunn men er først og fremst viktige bufferområder for det større verneområdeforslaget, og vil på sikt få økt verdi for artsmangfoldet. Alle de tre vurderte områdene har med sine små vann og myrer vesentlige estetiske kvaliteter.

For en generell beskrivelse av naturgrunnlaget mm. i området vises det til tidligere rapport over hovedområdet utført av Blindheim og Wergeland Krog i 2011

(<http://borchbio.no/narin/?nid=3813>).

Alle artsfunn av interesse ble belagt eller vil bli lagt inn på Artskart.

1.1 Kortfattet vurdering av de tre delområdene

1.1.1 Område A – Store Murtjern til Lauvvann

Skogområde på ca. 550 daa, vann og myrer inkludert. Skogen er typisk Østfolds «Fjellaskog» hvor furu dominerer på de nord-sørgående åsryggene og grana dominerer i forsenkninger og dråger. Det er flere skogsvann i området som framstår som svært estetisk. Furu er det dominerende treslaget og danner røsslyng-blokkebærutforminger på koller og rygger og blåbærskog i rikere partier i forsenkningene. Sopparten rustbrunpigg ble observert her og der og er en indikator på verdifull skog. Det er jevnt over lite løvinnslag, men en del bjørk vokser i forbindelse med myr og myrkanter. Typisk for Østfold-skogene er en generell mangel på ROS-arter (rogn-osp-selje) på grunn av en for stor elgbestand. Fraværet av skjeggglaver er nærmest påfallende.

Skogen er av vekslende alder. Ingen deler av skogen er virkelig gammel i økologisk forstand, men det kan finnes enkelttrær med høy alder. Et eksempel på dette er ei furu på østsiden av Lauvvannet som ble aldersbestemt ved bruk av kjernebor. Treet var hult så noen nøyaktig alder kunne ikke bestemmes, men treet ble ved ekstrapolering anslått til ca. 350 år (figur 1 og lok.nr. 2. på kartet i figur 5).

Myrene i området er intakte men det er fortsatt svake spor etter vintervegen for tømmerkjøring med hest som har gått over de lange myrdragene mellom Blankvann og Lauvvann.



Figur 1. Trollfuru ved Lauvvann ble anslått til ca. 350 år. Foto: Ola Wergeland Krog

Skogen bærer preg av å være drevet på tradisjonelt vis med dimensjonshogst på vinteren med uttak av verdifulle trær. Død ved har blitt tatt til ved og vinterhogst og utkjøring med hest har etterlatt små eller ingen spor i terrenget.

Steder med bratte fjellvegger, særlig nord- og østvendte, har medført vanskeligere driftsforhold og mer stabilt mikroklima og dermed øker overlevelsen til krevende arter. En bratt bergvegg og skogen nedenfor ble registrert som en naturtype med lokal verdi.

Naturtype Lok. nr. 1 - Store Murttjern vest

Naturtype: Gammel granskog – Gammel lavlandsgranskog (F1801) Areal: 10,6daa

BMVERDI: C

Innledning: Lokaliteten ble overfladisk vurdert i forbindelse med en kartlegging av tre tilleggsområder for frivillig vern i nov. 2013.

Beliggenhet og naturgrunnlag: Lokaliteten utgjør en nordøstvendt bergvegg som går over i en skrent ned mot Store Murttjern sørøst i Eidsberg kommune.

Naturtyper, utforminger og vegetasjonstyper: Gammel granskog mellom en bratt nord-nordøstvest bergvegg og Store Murttjern. Skogen er moserik og grandominert med innslag av osp, selje, hassel og bjørk. Skogen er stedvis sjiktet men er dominert av høgvekst gran. Forekomsten av hassel indikerer at skogen her har vært vesentlig mer lysåpen enn i dag. Noe død ved av nyere dato finnes men ingen kontinuitet.

Artsmangfold: Det ble påvist følgende indikatorarter: stiftfiltlav, gammelgranlav, krusfellmose og flatfellmose. Rekkekjuka var eneste funn av sopp på død ved. I bergveggen vokste det svartburkne.

Bruk, tilstand og påvirkning: Det er ikke foretatt nyere hogster eller andre inngrep på en god stund.

Verdivurdering: Området vurderes å ha kvaliteter som er noe høyere enn i landskapet forøvrig og gis derfor verdi som lokalt viktig (C verdi).

Skjøtsel og hensyn: Kvalitetene ivaretas og videreutvikles best ved fri utvikling.

1.1.2 Område B – Lauvvann øst

Barskogsområde på ca. 120 daa med vann og myrer inkludert. Området strekker seg fra Lauvvannets østside og ca. 600 m østover. Topografien er mer variert enn i område A og boniteten er generelt noe høyere. Her er det også mer spor etter hogst og det ble påvist en mindre flatehogst som nå er tilvokst med en ungskog av gran. Stedvis er det også partier som består av ungskog av furu med en alder på 30 – 40 år (figur 2). Det ble ikke påvist noen naturtypelokaliteter, men på ei stor osp ble det funnet en forekomst av skrubbenever (lok. nr. 3 på kartet). Dette er fjerde funn av arten i Eidsberg og totalt er det påvist 48 lokaliteter med denne arten i Østfold.

Generelt sett er dette området mer preget av hogst enn de andre to områdene og som enkeltobjekt har ikke området kvaliteter som tilsier verneverdi. På grunnlag av at området har partier med noe høyere bonitet (mindre vanlig i Fjella), noe mer topografisk variasjon samt



Figur 2. Stedvis partier med ungskog av både furu og gran trekker ned verdien av dette området. Foto: Ola Wergeland Krog

funn av skrubbenever, kan området vurderes som et aktuelt bufferområde med restaureringspotensiale.

1.1.3 Område C- Hareputten til Steinsvannet

Barskogsområde på ca. 256 daa med vann og myr inkludert. Grovt sett består området av en nord-sørgående åsrygg som heller ned mot Steinsvannet i øst og ned mot Hareputten i vest. Som vanlig i Fjella dominerer furu på åsryggene, gran i drågene og bjørk i myrkantene. Som de andre områdene er dette området også preget av at det har vært drevet plukkhogst her i århundrer, men ingen flatehogster ble registrert. Skogen er stedvis fint flersjiktet og her er det, som det ofte er i Østfoldskogene, først og fremst områdets topografi som har bidratt til at det fortsatt kan finnes signalarter og sjeldne arter. I skråningen ned mot Steinsvannet var det stedvis bratt med noe blokkmark og små bergvegger. Høyt oppe i skråningen ble det påvist flere furuer med rødlistearten gubbeskjegg (NT) (lok.nr. 5 på kartet. Lenger ne ned i skråningen var det flere ospetrær og på en av disse ble Østfolds 10 funn med grynfiltlav påvist (figur 4 og lok.nr. 6 på kartet). Dette er det tiende funnet av arten i Østfold. Av de tre vurderte områdene er denne den som har flest kvaliteter for artsmangfoldet og hvor det også ble funnet flest arter på tross av at kartleggingen ble noe overfladisk da det begynte å bli sent på dagen. En relativt stor naturtype ble avgrenset og er nærmere beskrevet nedenfor.



Figur 3. Variert gammelskog i skråningen ned mot Steinsvannet. Rødlistearten gubbeskjegg (foran i bildet) vokste her på flere furutrær. Foto: Ola Wergeland Krog

1.1.4 Naturtype Lok. nr. 4 – Steinsvann vest

Naturtype: Gammel granskog – Gammel lavlandsgranskog (F1801)

Areal:

45daa

BMVERDI: C

Innledning: Lokaliteten ble overfladisk vurdert i forbindelse med en kartlegging av tre tilleggsområder for frivillig vern i nov. 2013.

Beliggenhet og naturgrunnlag: Lokaliteten utgjør en øst-nordøstvendt skråning med mye berg i dagen, stedvis loddrette bergvegger samt blokkmark ned mot Steinsvann sørøst i Eidsberg kommune.

Naturtyper, utforminger og vegetasjonstyper: Gammel, fleraldret og stedvis flersjiktet barblandingsskog med innslag av både store og små ospetrær. Furu er det dominerende treslaget og danner røsslyng-blokkebarutforminger på koller og rygger. Gran dominerer i områder med tykkere løsmassedekke og ofte vokser det her også osp og bjørk. Stedvis en god del død ved av nyere dato, først og fremst i brattskråningen, men ingen kontinuitet i død ved.

Artsmangfold: Det ble påvist følgende indikatorarter: gubbeskjegg (NT), grynfiltlav (10 funn i Østfold), stiftfiltlav og gammelgranlav.

Bruk, tilstand og påvirkning: Det er ikke foretatt nyere hogster eller andre inngrep på en god stund.

Verdivurdering: Området vurderes å ha kvaliteter som er noe høyere enn i landskapet forøvrig vurderes som lokalt viktig (C verdi).

Skjøtsel og hensyn: Kvalitetene ivaretas og videreutvikles best ved fri utvikling.

1.2 Samlet vurdering og verdisetting

Delområde A tilfører en ekstra naturtype samt at det bidrar til en vesentlig økning av totalområdets størrelse og har vesentlige estetiske kvaliteter som typisk ”fjellaskog”.

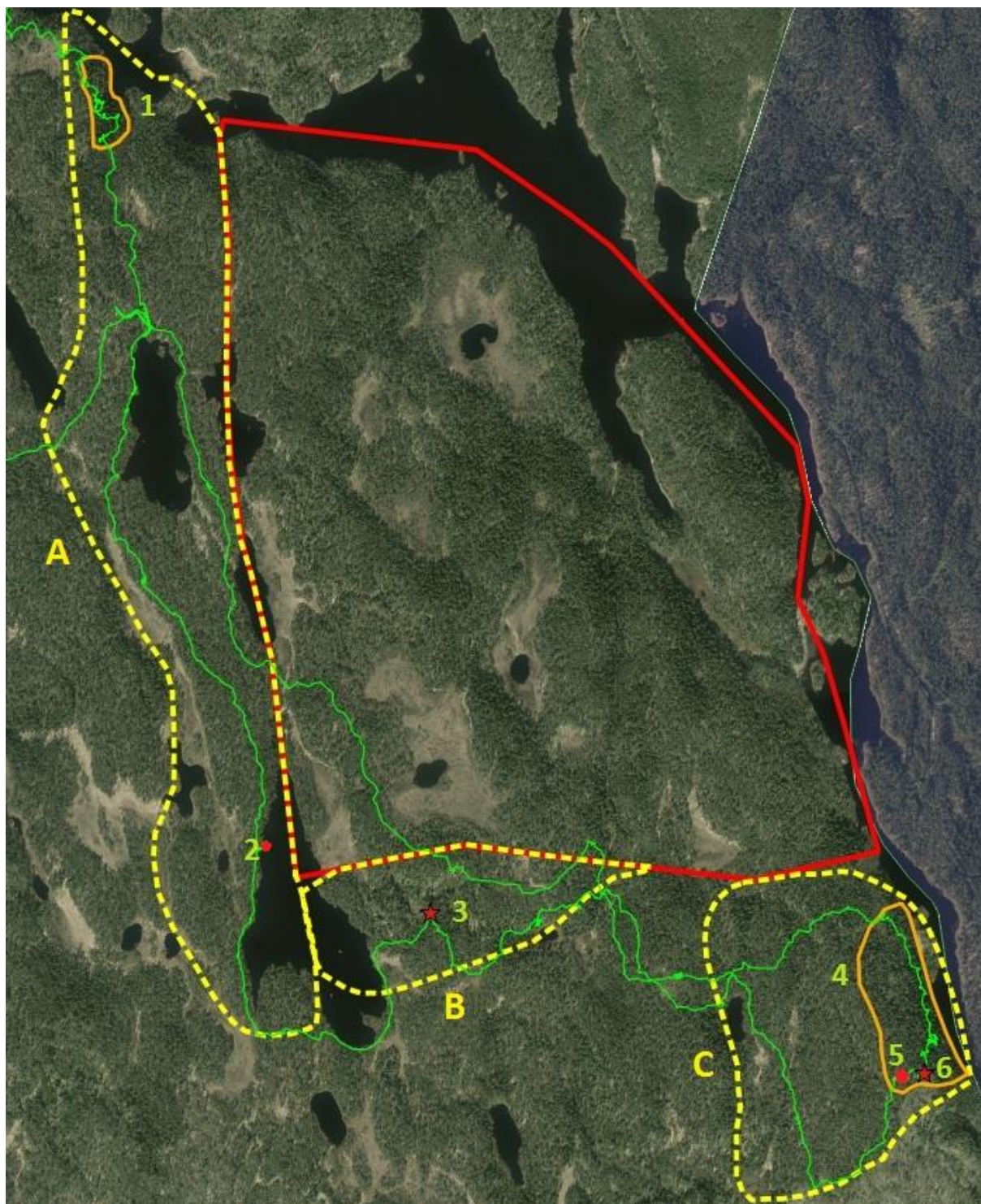
Delområde B tilfører totalområdet lommer med høyere bonitet og bidrar til økt størrelse, men har arealer med tidligere småflatehogst.

Område C tilfører totalområdet flere kvaliteter både når det gjelder arts mangfold, naturtyper og størrelse.

Det opprinnelige området ble av Blindheim og Wergeland Krog (2012) vurdert som verneverdig (*), vesentlig basert på områdets urørthet, størrelse og rimelig gode arrondering. Den vurderte utvidelsen, medfører en ytterligere forbedring av arronderingen og får med flere vann, tjern og myrdrag, men også flere naturtyper samt noen flere artsfunn. Utvidelsen av den viktig østvendte skråningen ned mot Steinsvannet representerer også en økning av arealet med skog hvor topologien har bidratt til et stabilt mikroklima. Dette er spesielt viktig i et Østfold-perspektiv, hvor skogene jevnt over er hardt drevet. Områdets utvidelse mot vest, med både skog, vann og myr, bidrar til økt verdi på området både når det gjelder arrondering og størrelse. Samlet vurdering for området er fortsatt verneverdig med én stjerne (*), men med den relativt raske avvirkningen av gjenværende hogstmoden naturskog i fylket vil et så vidt stort område med variert naturskog, uten tekniske inngrep, få en økt verneverdi i nær framtid.



Figur 4. Grynfilltav - første funn i Eidsberg og funn nr 10 i Østfold. Foto: Ola Wergeland Krog



Figur 5. Område for frivillig vern – Jyrihelleren er tegnet med rød strek. De tre vurderte tilleggsområdene A, B og C er markert med stiplet gul strek. Naturtypene er avgrenset med oransje strek (nr. 1 og 4). Røde stjerner markerer spesielt interessante funn. Sporloggen for feltkartleggingen til den ene av kartleggerne er markert med tynn grønn strek.