



BROKKURT I GRIMKELLSGATE I SARPSBORG

VURDERING AV TILTAK FOR BEVARING VED
OPPRUSTING AV GATE OG FORTAU



31. JULI 2019

Rapport 2019:7

Utførende institusjon: Wergeland Krog Naturkart	Kontaktperson: Ola Wergeland Krog	
Oppdragsgiver: Sarpsborg kommune Postboks 505 1703 Sarpsborg	Kontaktperson: Øivind Brynildsen, Egil Holme	Dato: 31. juli 2019
Referanse: Wergeland Krog, O.M. 2019. Brokkurt i Grimkellsgate i Sarpsborg. Vurdering av tiltak for bevaring ved opprusting av gate og fortau. <i>Wergeland Krog Naturkart Rapport 2019-7: 9 s.</i>		
Sammendrag: Wergeland Krog Naturkart har på oppdrag for Sarpsborg kommune, Team samferdsel, foretatt en vurdering av aktuelle tiltak for å bevare forekomsten av brokkurt <i>Herniaria glabra</i> som vokser i Grimkellsgate i Sarpsborg by. Grimkells gate er en svært nedkjørt boliggate der det er et akutt behov for å ruste opp både kjørevei og fortau. Det er nødvendig med både masseutskifting, omsetting av kantstein samt legging av faste dekker. Det ble påvist en svært livskraftig bestand av arten både i det aktuelle kvartalet og i de nærmeste gatene (Borggata, Borghilds gate og Håkons gate). To tiltak anbefales. <ol style="list-style-type: none">1. Skadereduserende tiltak hvor det legges til rette for at arten kan reetableres i det opprustede kvartalet ved at det settes inn striper eller flater med kantstein i inntil kantsteinen langs med fortau eller gate.2. Kompenserende tiltak. Det foreslås egnede lokaliteter for brokkurt på Borgarsyssel Museum. Én er den steinsatte plassen foran Olavskapellet og én ved granitt-trappa rett til høyre etter hovedinngangen.		
Emneord: Brokkurt Grimkellsgate Sarpsborg Bevaringstiltak		

INNHold

1	INNLEDNING	4
2	OPPDRAGSBESKRIVELSE	5
3	BROKKURT	5
4	REGISTRERINGER	6
5	ANBEFALTE TILTAK	6
5.1	Skadereduserende tiltak	7
5.2	Kompenserende tiltak	7
6	LITTERATUR	9

1 INNLEDNING

Sarpsborg kommune planlegger en sanering av gatelegeme og fortau i et kvartal av Grimkells gate i Sarpsborg by. Grimkells gate har en kjent livskraftig bestand av ballastplanten brokkurt *Hernaria glabra*. Forekomsten i østre bydel i Sarpsborg har i følge Artskart (2019) vært kjent siden 1998, men forekomsten omtales som Norges største forekomst av brokkurt med over tusen individer i 1998 (Olsen 1998), og det er derfor sannsynlig at arten har eksistert der også lenge før 1998. Egil Holme i Sarpsborg kommune tok i juni kontakt med WK Naturkart for å få en vurdering av hvordan arten kunne ivaretas i den forestående saneringen og renoveringen av Grimkells gate.



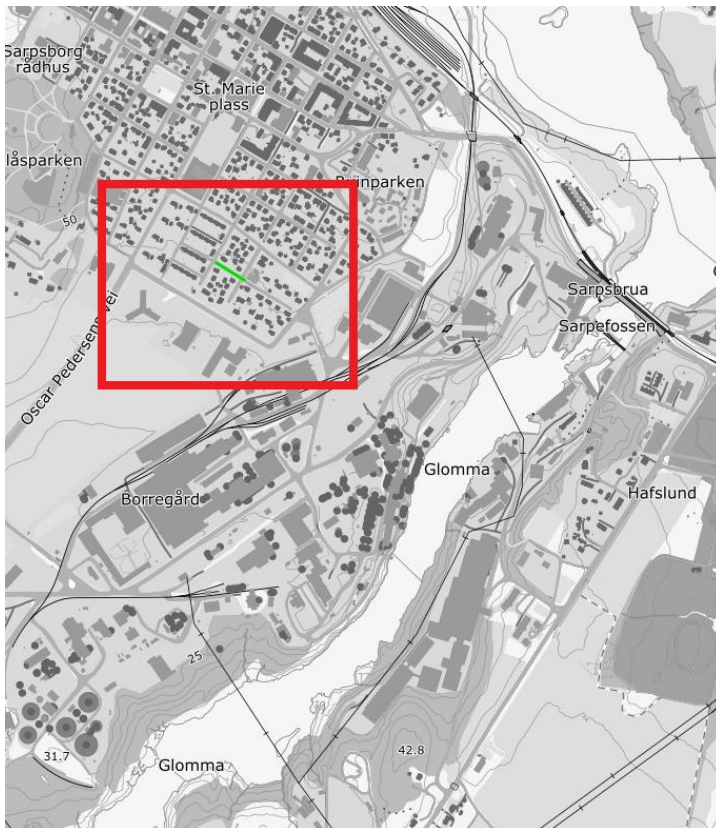
*Figur 1. Brokkurt *Hernaria glabra* fotografert i det aktuelle kvartalet i Grimkells gate som skal saneres og restaureres. Til høyre i bildet sees informasjonstavlen hvor det står: «Her vokser ballastplanten brokkurt (*Hernaria glabra*). Den er kommet hit med ballastjord. Seilskutene brukte jord som ballast hjem for å kunne seile tilbake fra fremmede land og kontinenter». Teksten er gjentatt på engelsk og tysk. Foto: forf.*

2 OPPDRAGSBESKRIVELSE

Kommunen ønsket en ekstern vurdering av hvordan forekomsten av ballastplanten brokkurt skal tas vare på ved en planlagt sanering av et kvartal i Grimkells gate, som ligger i østre bydel i Sarpsborg (figur 2).

WK Naturkart ble kontaktet av Egil Holme og Øivind Brynildsen i Sarpsborg kommune.

Oppdragsbeskrivelsen som ble oversendt av Øivind Brynildsen var som følger: «*Grimkells gate er en svært nedkjørt boliggate der det er et akutt behov for å ruste opp både kjørevei og fortau på det viste kvartalet. Det er nødvendig med både masseutskifting, omsetting av kantstein samt legging av faste dekker. Det er brokkurt i fortauet på deler av strekningen og det er satt ned en markering (sten med påskrift) om dette på nordøstre del av fortauet. Kommunens parkavdeling kan flytte både planter og markering til et egnet sted i nærheten. Egil Holme har foreslått Borgarsyssel museum, da dette vil medføre at flere blir gjort oppmerksom på plantene*».



Figur 2. Det aktuelle kvartalet i Grimkells gate som omtales i rapporten, er markert med en grønn strek innenfor den røde markeringen.

Det aktuelle kvartalet er ca. 70 m langt og med en bredde inklusive fortau på ca. 8 m. WK Naturkart, ved Ola Wergeland Krog, gjorde en befaring av tiltaksområdet den 15. juli 2019.

3 BROKKURT

Brokkurt *Herniaria glabra* er en kortlevd flerårig urt som er vidt utbredt i Europa nord til Sør-Skandinavia, i Middelhavsområdene i Nord-Afrika, og i Asia øst til Sentral-Asia. Den er meget lågvokst, kryper på bakken og all reproduksjon skjer med frø. Frøene kan spres med tråkk (folk, dyr) og med ulike transportmidler, spesielt med tog og bil. Arten forekommer særlig på tråkket, hard mark (parkeringsplasser, lasteplasser, mellom brostein) eller på grunnlendt mark. Arten er naturalisert på grunnlendt, åpen mark, spesielt langs kysten og ofte svært nær sjøen. Mest trolig kom brokkurt inn til Norge med ballastjord dumpet fra seilskuter tidlig på 1800-tallet.

Brokkurt ble oppført som Sjelden (R) i Nasjonal rødliste for truede arter i Norge 1998 (Direktoratet for naturforvaltning 1999), men falt ut av rødlista fra 2006 (Kålås mfl. (red) 2006).

Brokkurt står oppført med status Lav risiko (LO) i Artsdatabankens fremmedartliste (2018), med følgende vurdering; «*Brokkurt vurderes til låg økologisk risiko. Arten er godt etablert i norsk natur og har kanskje vært det lenge. Den er i økning, men har ingen påviselig påvirkning på naturtyper eller på andre arter; til det er den for liten og uskyldig.*».

Brokkurt favoriseres av til dels meget hard tråkk og slitasje (Løfall 2001) og er derfor typisk å finne på fortau, i sprekker mellom gatestein eller i sprekker i asfalten.

Brokkurt finnes i Østfold først og fremst på kystnære lokaliteter i kommunene Halden, Sarpsborg, Fredrikstad, Hvaler, Rygge og Moss, men én forekomst er også kjent fra Spydeberg. Arten betraktes i dag først og fremst som et kulturminne, trolig med opphav fra seilskutetida og den omfattende trelasteksporten som foregikk i regionen fram til ca. første verdenskrig (1914). Det anbefales at det settes i verk tiltak for å ivareta dette levende kulturminnet.

4 REGISTRERINGER

Arten er kjent fra østre bydel og den første registreringen i Artskart (2019) er et belegg fra 1998 gjort av Jan Ingar Båtvik og Päivi Sinikka Olsen, og er en registrering fra krysset St. Marie gate og Håkons gate. Senere er arten registrert på flere lokaliteter i bydelen, bla. med flere registreringer i Kulåsgata, gjort av Bjørn Petter Løfall i 2016. Ved befaring i det aktuelle kvartalet, samt i de nærliggende kvartaler, ble det registrert en meget livskraftig bestand av brokkurt, bla. i Borggata, Borghilds gate og Håkons gate, hvor den vokste på u-asfalterte fortau, i sprekker i asfalten og i sprekker mellom- og langs kantstein i fortauene. Det ble imidlertid ikke gjort forsøk på en totalregistrering av arten i østre bydel da dette vil være en for omfattende oppgave med de ressursene som ble stilt til rådighet for denne rapporten.

Det er verdt å merke seg at det ikke ble observert en eneste forekomst av arten i det relativt nylig rehabiliterte kvartalet av Grimkells gate som ligger rett øst for det nå aktuelle kvartalet. Artens overlevelse i ved rehabiliteringstiltak er derfor betinget av at det legges til rette for arten.



Figur 3. Brokkurt hadde i 2019 en meget god bestand flere steder i østre bydel, som her i Håkons gate. Foto: forf.

5 ANBEFALTE TILTAK

Etter befaring og vurdering av artens forekomst og status i foreslås det her følgende tiltak for å ivareta det levende kulturminnet brokkurt i Sarpsborg kommune generelt og i Grimkells gate spesielt.

5.1 Skadereduserende tiltak

For å bevare artens forekomst i Grimkells gate anbefales det at det legges inn felter med gatestein langs kantsteinen. Sprekkene mellom kantstein og gatestein og mellom gatesteinene, vil da forhåpentlig danne egnet substrat for den meget nøysomme brokkurten.

Det er flere måter å legge inn felter med gatestein på. En mulig løsning kan f.eks. være å legge inn to-tre striper med gatestein mellom kantstein og asfalten i gaten. Eventuelt kan stripene med gatestein legges inn mellom kantstein og asfalten på fortauet. En annen mulighet er å legge inn felter med gatestein i fortauet, f.eks. firkanter på forslagsvis 50 x 50 cm størrelse (størrelsen er ikke viktig). Feltene kan gjentas flere steder i fortauet. Form eller størrelse på feltene har liten eller ingen betydning for brokkurten. Hensikten er at det dannes sprekker med sand/jord tilstrekkelig for at arten kan etablere seg der.

Brokkurten er meget tråkkålig og nøysom og det skal ikke store sprekken til for at arten skal etablere seg. Bildet i figur 5 til høyre viser en kraftig forekomst av arten i et område med både naturstein og gatesten i Gamlebyen i Fredrikstad.

For å få fortgang på etableringen av brokkurt i det rehabiliterte kvartalet, kan forekomster av brokkurt i kvartalet graves opp og mellomlagres, for senere å gjenplantes /såes mellom gatesteinene.

5.2 Kompenserende tiltak

Konstituert miljøvernsjef i 1998, Päivi Sinikka Olsen, skriver i sin artikkel om brokkurt i tidsskriftet Natur i Østfold (Olsen 1998) at det, i et møte med beboere i østre bydel, kom fram forslag om at man kunne lage en liten avdeling for brokkurt på Borgarsyssel Museum. Idéen ble også nevnt av skogbruksrådgiver Egil Holme i Sarpsborg kommune i forbindelse med dette oppdraget.

Da brokkurt i første rekke anses som et levende kulturminne i Norge, vil en plassering av arten på Borgarsyssel Museum være en berikelse for museet.

En befaring på Borgarsyssel museum den 15. juli 2019 avdekket flere antatt egnede lokaliteter for arten. En

potensiell lokalitet for arten er f.eks. den steinsatte plassen foran Olavskapellet (figur 6). Det kan imidlertid være en mulighet for at plassen ikke får tilstrekkelig tråkkslitasje, slik at den konkurransesvake brokkurten utkonkurreres av andre arter. Det anbefales derfor at arten også



Figur 4. Skisse til en mulig plassering av gatestein for å skape et egnet habitat for brokkurt ved rehabiliteringen av Grimkells gate.



Figur 5. Brokkurt er meget tråkksterk og hardfør og trives godt i sprekker i gatesteinbelagte arealer, som her utenfor NRK-kontorene i Gamle Fredrikstad. Foto: Jan Ingar Båtvik 2019.

plasseres på lokaliteter med sterkere tråkk-slitasje, som f.eks. trappa rett til høyre etter inngangspartiet til museet (se figur 7). Tiltaket må selvfølgelig avklares med museets ledelse før eventuelle etableringstiltak iverksettes.



Figur 6. Den steinsatte plassen foran Olavskapellet vurderes som en egnet lokalitet for etablering av brokkurt på Borgarsyssel Museum. Foto: forf.



Figur 7. Granittrappa rett til høyre innenfor hovedinngangen til Borgarsyssel Museum er en alternativ lokalisering hvor tråkkslitasjen er meget sterk. Sterk nok til at den konkurransesvake arten ikke konkurreres ut, men kanskje også for sterk for brokkurt. Foto: forf.

6 LITTERATUR

Artsdatabanken 2018. Fremmedartlista 2018:

<https://www.artsdatabanken.no/fremmedartslista2018>

Direktoratet for Naturforvaltning 1999. Nasjonal rødliste for truede arter i Norge 1998. Norwegian Red List 1998. *DN-rapport* 3:1-161.

Kålås, J.A., Viken, Å. og Bakken, T. (red.) 2006. Norsk Rødliste 2006 – Recommended citation 2006 Norwegian Red List. Artsdatabanken, Norway

Løfall, B.P. 2001. Truede karplanter i Østfold- forvaltningsplan. Fylkesmannen i Østfold, miljøvernnavdelingen, rapport nr. 3-2001. 55s.

Olsen, P.S. 1998. Brokkurt – ansvar for et levende kulturminne. *Natur i Østfold* 17 (1-2): 23 – 24.